



DZIENNIK URZĘDOWY

KOMISJI NADZORU FINANSOWEGO

Warszawa, dnia 30 czerwca 2011 r.

Nr 6

TREŚĆ:
Poz.:

UCHWAŁA KOMISJI NADZORU FINANSOWEGO

- 17** — Uchwała Nr 151/2011 Komisji Nadzoru Finansowego z dnia 7 czerwca 2011 r. w sprawie wydania Rekomendacji R dotyczącej zasad identyfikacji bilansowych ekspozycji kredytowych, które utraciły wartość, wyznaczania odpisów aktualizujących z tytułu utraty wartości bilansowych ekspozycji kredytowych oraz rezerw na pozabilansowe ekspozycje kredytowe 66

KOMUNIKATY KOMISJI EGZAMINACYJNEJ DLA AGENTÓW FIRM INWESTYCYJNYCH:

- 18** — Komunikat Nr 23 Komisji Egzaminacyjnej dla agentów firm inwestycyjnych z dnia 16 czerwca 2011 r. w sprawie terminu egzaminu na agenta firmy inwestycyjnej 82
- 19** — Komunikat Nr 24 Komisji Egzaminacyjnej dla agentów firm inwestycyjnych z dnia 16 czerwca 2011 r. w sprawie ustalenia zakresu tematycznego egzaminu na agenta firmy inwestycyjnej 83
- 20** — Komunikat Nr 25 Komisji Egzaminacyjnej dla agentów firm inwestycyjnych z dnia 16 czerwca 2011 roku w sprawie przepisów prawa obowiązujących na egzaminie na agenta firmy inwestycyjnej 89

17

UCHWAŁA Nr 151/2011 KOMISJI NADZORU FINANSOWEGO

z dnia 7 czerwca 2011 r.

w sprawie wydania Rekomendacji R dotyczącej zasad identyfikacji bilansowych ekspozycji kredytowych, które utraciły wartość, wyznaczania odpisów aktualizujących z tytułu utraty wartości bilansowych ekspozycji kredytowych oraz rezerw na pozabilansowe ekspozycje kredytowe

Na podstawie art. 137 pkt 5 ustawy z dnia 29 sierpnia 1997 r. — Prawo bankowe (Dz. U. z 2002 r. Nr 72, poz. 665, z późn. zm.¹⁾) i art. 11 ust. 1 ustawy z dnia 21 lipca 2006 r. o nadzorze nad rynkiem finansowym (Dz. U. Nr 157, poz. 1119, z późn. zm.²⁾) uchwala się, co następuje:

§ 1

Wydaje się Rekomendację R dotyczącą zasad identyfikacji bilansowych ekspozycji kredytowych, które utraciły wartość, wyznaczania odpisów aktualizujących

¹⁾ Zmiany tekstu jednolitego wymienionej ustawy zostały ogłoszone w Dz. U. z 2002 r. Nr 126, poz. 1070, Nr 141, poz. 1178, Nr 144, poz. 1208, Nr 153, poz. 1271, Nr 169, poz. 1385 i 1387 i Nr 241, poz. 2074, z 2003 r. Nr 50, poz. 424, Nr 60, poz. 535, Nr 65, poz. 594, Nr 228, poz. 2260 i Nr 229, poz. 2276, z 2004 r. Nr 64, poz. 594, Nr 68, poz. 623, Nr 91, poz. 870, Nr 96, poz. 959, Nr 121, poz. 1264, Nr 146, poz. 1546 i Nr 173, poz. 1808, z 2005 r. Nr 83, poz. 719, Nr 85, poz. 727, Nr 167, poz. 1398 i Nr 183, poz. 1538, z 2006 r. Nr 104, poz. 708, Nr 157, poz. 1119, Nr 190, poz. 1401 i Nr 245, poz. 1775, z 2007 r. Nr 42, poz. 272 i Nr 112, poz. 769, z 2008 r. Nr 171, poz. 1056, Nr 192, poz. 1179, Nr 209, poz. 1315 i Nr 231, poz. 1546, z 2009 r. Nr 18, poz. 97, Nr 42, poz. 341, Nr 65, poz. 545, Nr 71, poz. 609, Nr 127, poz. 1045, Nr 131, poz. 1075, Nr 144, poz. 1176, Nr 165, poz. 1316, Nr 166, poz. 1317, Nr 168, poz. 1323 i Nr 201, poz. 1540 oraz z 2010 r. Nr 40, poz. 226, Nr 81, poz. 530, Nr 126, poz. 853, Nr 182, poz. 1228 i Nr 257, poz. 1724.

²⁾ Zmiany tekstu ustawy zostały ogłoszone w Dz. U. z 2007 r. Nr 42, poz. 272 i Nr 49, poz. 328, z 2008 r. Nr 209, poz. 1317, Nr 228, poz. 1507 i Nr 231, poz. 1546, z 2009 r. Nr 42, poz. 341, Nr 77, poz. 649 i Nr 169, poz. 1316 oraz z 2010 r. Nr 126, poz. 853.

z tytułu utraty wartości bilansowych ekspozycji kredytowych oraz rezerw na pozabilansowe ekspozycje kredytowe, stanowiącą załącznik do uchwały.

§ 2

Rekomendacja, o której mowa w § 1 obowiązuje od dnia 1 grudnia 2011 r.

§ 3

Traci moc uchwała Komisji Nadzoru Bankowego z dnia 15 marca 2006 r. w sprawie wydania Rekomendacji R dotyczącej zasad identyfikacji bilansowych ekspozycji kredytowych, które utraciły wartość, wyznaczania: odpisów aktualizujących z tytułu utraty wartości bilansowych ekspozycji kredytowych oraz rezerw na pozabilansowe ekspozycje kredytowe.

§ 4

Uchwała podlega ogłoszeniu w Dzienniku Urzędowym Komisji Nadzoru Finansowego.

§ 5

Uchwała wchodzi w życie z dniem podjęcia, z wyjątkiem § 3, który wchodzi w życie z dniem 1 grudnia 2011 r.

Przewodniczący
Komisji Nadzoru Finansowego

Stanisław Kluza

Załącznik do uchwały Nr 151/2011 Komisji Nadzoru
Finansowego z dnia 7 czerwca 2011 r. (poz. 17)

Komisja Nadzoru Finansowego

Rekomendacja R

dotycząca

zasad identyfikacji bilansowych ekspozycji kredytowych, które utraciły wartość,
wyznaczania odpisów aktualizujących z tytułu utraty wartości bilansowych ekspozycji
kredytowych oraz rezerw na pozabilansowe ekspozycje kredytowe

I. Wstęp

Celem niniejszego dokumentu jest wskazanie bankom stosującym MSR/MSSF dobrych praktyk w zakresie identyfikacji bilansowych ekspozycji kredytowych, które utraciły wartość, wyznaczania wysokości odpisów aktualizujących z tytułu utraty wartości bilansowych ekspozycji kredytowych oraz rezerw na pozabilansowe ekspozycje kredytowe, w ramach polityki zarządzania ryzykiem kredytowym.

Rekomendacja kierowana jest do banków działających w Polsce, sporządzających skonsolidowane, bądź jednostkowe sprawozdania finansowe zgodnie z MSR/MSSF. Wytyczne zawarte w rekomendacji dotyczą również znajdujących się poza granicami Polski oddziałów banku krajowego oraz podmiotów zależnych od banku, przy uwzględnieniu uwarunkowań prawnych na rynkach lokalnych oraz możliwości osiągnięcia zgodności z dobrymi praktykami zawartymi w rekomendacji.

Rekomendacja oparta jest przede wszystkim na przepisach zawartych w:

- MSR 39 „Instrumenty finansowe: ujmowanie i wycena”,
- MSR 37 „Rezerwy, zobowiązania warunkowe i aktywa warunkowe”,
- MSSF 7 „Instrumenty finansowe: Ujawnianie informacji”.

II. Definicje

1. **Aktywny rynek**¹ — obszar wymiany towarów i usług, w tym instrumentów finansowych, spełniający jednocześnie poniższe warunki:
 - pozycje będące przedmiotem obrotu są jednorodne lub uznane za jednorodne;
 - w dowolnym momencie można znaleźć zainteresowanych nabywców i sprzedawców, a zawierane transakcje nie mają charakteru incydentalnego;
 - oferty kupna i sprzedaży oraz informacja o zawartych transakcjach są publicznie dostępne.
2. **Bilansowa ekspozycja kredytowa** — obejmuje aktywa finansowe zaklasyfikowane do kategorii: „pożyczki i należności”, „inwestycje utrzymywane do terminu zapadalności”².
3. **Efektywna stopa procentowa** — stopa, która dyskontuje oczekiwane przyszłe przepływy pieniężne w okresie do wygaśnięcia bilansowej ekspozycji kredytowej, a w uzasadnionych przypadkach w okresie krótszym, do bilansowej wartości netto ekspozycji kredytowej³.
4. **Ekspozycja kredytowa** — bilansowa lub pozabilansowa ekspozycja kredytowa.
5. **Kontrahent / klient** — kredytobiorca, bądź inna strona występująca w umowie zawartej z bankiem lub zobowiązana wobec banku.
6. **Oczekiwane przyszłe przepływy pieniężne** — przyszłe spłaty wynikające z ekspozycji kredytowej (kwota główna i związane z nią dodatkowe należności i zobowiązania, w tym koszty poniesione w celu odzyskania należności) oraz wszelkie przepływy pieniężne z tytułu realizacji zabezpieczenia. Obejmują one również m.in. wpływy z prowadzonych postępowań egzekucyjnych i upadłościowych oraz przepływy, które mogą nie wynikać bezpośrednio z umowy kredytowej lub zabezpieczenia, a są powiązane z ekspozycją kredytową. Przyszłe spłaty nie powinny obejmować strat kredytowych, wynikających ze zdarzeń, które jeszcze nie zaistniały, bez względu na prawdopodobieństwo ich zajścia.
7. **Odpis aktualizujący** — odpis z tytułu utraty wartości przez bilansową ekspozycję kredytową. Wysokość odpisu aktualizującego równa się różnicy pomiędzy wartością księgową bilansowej ekspozycji kredytowej a wartością bieżącą oczekiwanych przyszłych przepływów pieniężnych.
8. **Pozabilansowa ekspozycja kredytowa** obejmuje pozabilansowe udzielone zobowiązania o charakterze finansowym i gwarancyjnym (np. udzielone, ale niewykorzystane linie kredytowe, gwarancje, akredytywy)⁴.
9. **Restrukturyzacja bilansowej ekspozycji kredytowej**⁵ — renegocjacja lub zmiana warunków umowy kredytu, należności lub inwestycji utrzymanej do terminu wymagalności, wynikająca z trudności finansowych dłużnika lub emitenta.
10. **Rezerwa na pozabilansowe ekspozycje kredytowe** — przewidywaną i możliwą do oszacowania utratę wartości korzyści ekonomicznych wynikających z zobowiązań pozabilansowego⁶.
11. **Wartość bieżąca oczekiwanych przyszłych przepływów pieniężnych**⁷ — wartość oczekiwanych przyszłych przepływów pieniężnych zdyskontowanych z zastosowaniem pierwotnej efektywnej stopy procentowej ekspozycji kredytowej (tj. efektywnej stopy procentowej ustalonej przy początkowym ujęciu)⁸ lub bieżącą efektywną stopą procentową.
12. **Utrata wartości** — sytuacja, w której bilansowa ekspozycja kredytowa utraciła wartość, zaś strata z tytułu utraty wartości została poniesiona, gdy spełnione zostały dwa warunki:
 - istnieją obiektywne dowody (przesłanki) utraty wartości wynikające z jednego lub więcej zdarzeń, mających miejsce po początkowym ujęciu bilansowej ekspozycji kredytowej w księgach rachunkowych;
 - zdarzenie (lub zdarzenia) powodujące stratę ma wpływ na oczekiwane przyszłe przepływy pieniężne, wynikające z bilansowej ekspozycji kredytowej lub grupy bilansowych ekspozycji kredytowych, których wiarygodne oszacowanie jest możliwe⁹.

⁴ Ekspozycje w odniesieniu, do których stosuje się wycenę zgodnie z MSR 37 lub MSR 39.

⁵ OS 84 MSR 39.

⁶ z uwzględnieniem zapisów MSR 37 i MSR 39.

⁷ OS 84 MSR 39.

⁸ § 63 MSR 39.

⁹ § 59 MSR 39.

¹ MSR 38 z uwzględnieniem OS 71 MSR 39.

² Wyszczególnione w § 9 MSR 39.

³ § 9 MSR 39.

13. **Wartość godziwa** — kwota, za jaką dany składnik aktywów mógłby zostać wymieniony a zobowiązanie wykonane, pomiędzy dobrze poinformowanymi i zainteresowanymi stronami w bezpośrednio zawartej transakcji¹⁰. Wartość godziwą określa się na podstawie skorygowanych cen na aktywnym rynku lub jeśli nie występuje aktywny rynek na dany typ ekspozycji lub zabezpieczenia, określa się za pomocą technik wyceny¹¹.
14. **Wartość księgowa bilansowej ekspozycji kredytowej** — wartość bilansowej ekspozycji kredytowej w księgach rachunkowych, wyceniona zgodnie z metodą obowiązującą dla kategorii aktywów finansowych, do jakich ekspozycja ta jest zaklasyfikowana.
15. **Zaistniała, lecz niezareportowana strata** — strata, która nastąpiła, lecz nie została zidentyfikowana przez bank na poziomie pojedynczej ekspozycji (nie można jej jeszcze przypisać do konkretnej bilansowej ekspozycji kredytowej).
16. **Zamortyzowany koszt** — jest to kwota, w jakiej bilansowa ekspozycja kredytowa wyceniana jest w momencie początkowego ujęcia, pomniejszona o spłaty kapitału oraz powiększona lub pomniejszona, o ustaloną z zastosowaniem efektywnej stopy procentowej skumulowaną amortyzację wszelkich różnic pomiędzy wartością początkową a wartością w terminie wymagalności oraz pomniejszona o wszelkie odpisy (bezpośrednio lub przez rachunek rezerw) z tytułu utraty wartości lub nieściągalności¹².
17. **Znacząca indywidualnie ekspozycja kredytowa** — ekspozycja określona przez bank, dostosowana do charakteru prowadzonej działalności i zgodna z podejściem przyjętym w zarządzaniu ryzykiem kredytowym w banku.

III. Rekomendacje

1. Ogólne zasady zarządzania ryzykiem kredytowym w zakresie utraty wartości bilansowych ekspozycji kredytowych, ustalania wysokości odpisów aktualizujących z tytułu utraty wartości bilansowych ekspozycji kredytowych oraz rezerw na pozabilansowe ekspozycje kredytowe

1.1. Zarząd i Rada nadzorcza

Rada nadzorcza w ramach wypełniania swoich funkcji zatwierdza (akceptuje) opracowane przez zarząd ogólne założenia strategii prowadzenia działalności oraz sprawuje nadzór nad wprowadzeniem systemu kontroli wewnętrznej oraz ocenia jego adekwatność i skuteczność. Założenia strategii powinny uwzględniać występowanie ryzyka kredytowego wynikającego z działalności banku, a w szczególności zasady zarządzania tym ryzykiem.

Zarząd w ramach wypełniania swoich funkcji zapewnia, aby rekomendacje znalazły odzwierciedlenie w zasadach polityki banku, regulujących identyfikację bilansowych

ekspozycji kredytowych, które utraciły wartość, ustalanie wysokości odpisów aktualizujących bilansowe ekspozycje kredytowe oraz rezerw na pozabilansowe ekspozycje kredytowe. Zarząd zapewnia, aby w banku wdrożone i stosowane były również zasady polityki, w zakresie instrumentów finansowych wycenianych według wartości godziwej nie objętych rekomendacją, m.in. w zakresie: procedur, systemu kontroli wewnętrznej, dokumentacji oraz raportowania, adekwatne do przedstawionych w poniższym dokumencie.

Zasady polityki powinny być przeglądane przez zarząd, co najmniej raz w roku, celem ich aktualizacji. Oprócz corocznej weryfikacji zasad polityki zarządzania ryzykiem kredytowym zarząd banku, po każdej zmianie MSR/MSSF lub ich interpretacji, dokonuje oceny wpływu tej zmiany na politykę banku oraz wprowadza odpowiednie aktualizacje zasad polityki banku.

Odpowiedzialność zarządu w zakresie zarządzania ryzykiem kredytowym obejmuje zaprojektowanie, wprowadzenie oraz zapewnienie funkcjonowania systemu zarządzania ryzykiem kredytowym. Polityka ta w odniesieniu do rozpoznania utraty wartości bilansowych ekspozycji kredytowych oraz rezerw na pozabilansowe ekspozycje kredytowe powinna odnosić się m.in. do zasad:

- dokonywania regularnych (co najmniej raz w roku) przeglądów zasad polityki identyfikacji bilansowych ekspozycji kredytowych, które utraciły wartość, ustalania wysokości odpisów aktualizujących bilansowe ekspozycje kredytowe oraz rezerw na pozabilansowe ekspozycje kredytowe, w celu zapewnienia ich dostosowania do działalności prowadzonej przez bank oraz aktualnych warunków ekonomicznych;
- zatwierdzania procesów i systemów monitorowania i zarządzania jakością ekspozycji kredytowych, w tym metod identyfikacji bilansowych ekspozycji kredytowych, które utraciły wartość, ustalania wysokości odpisów aktualizujących bilansowe ekspozycje kredytowe oraz rezerw na pozabilansowe ekspozycje kredytowe;
- zapewniania adekwatnej wyceny bilansowych ekspozycji kredytowych, z uwzględnieniem właściwego poziomu odpisów aktualizujących oraz rezerw;
- określania sformalizowanych procedur i zakresów odpowiedzialności oraz kontroli związanych ze stosowaniem własnych osądów opartych na doświadczeniu (expert judgements) do szacowania m.in. oczekiwanych przyszłych przepływów pieniężnych, strat z tytułu utraty wartości bilansowych ekspozycji kredytowych, wartości zabezpieczeń oraz rezerw na pozabilansowe ekspozycje kredytowe;
- ustalania regulaminów i procedur wewnętrznych dotyczących weryfikacji, monitorowania i analizowania wartości zabezpieczeń oraz zapewnienia ich wyceny zgodnie z zasadą ostrożnej wyceny;
- odwracania strat z tytułu utraty wartości, określonych w części 6 niniejszego dokumentu;
- dokonywania zmian w standardach udzielania i obsługi kredytów oraz odzyskiwania należności;

¹⁰ § 9 MSR 39.

¹¹ Sposób ustalania wartości godziwej WP 18 do MSR 39; techniki wyceny wartości godziwej oraz korekty cen według § 48 lit. A oraz pkt 69–82 zał. A do MSR 39.

¹² Zgodnie z § 9 MSR 39.

- dostarczania radzie nadzorczej regularnych sprawozdań na temat adekwatności posiadanych przez bank odpisów aktualizujących.
- stosowania metod w zakresie rozpoznania utraty wartości bilansowych ekspozycji kredytowych oraz tworzenia rezerw na pozabilansowe ekspozycje kredytowe.

1.2. Zasady polityki i procedury

1.2.1. Procedury oraz system kontroli wewnętrznej

Bank powinien posiadać i stosować procedury wewnętrzne określające m.in. rolę i odpowiedzialność poszczególnych jednostek organizacyjnych banku oraz pracowników w zakresie prawidłowości wdrożenia zasad polityki banku dotyczącej identyfikacji bilansowych ekspozycji kredytowych, które utraciły wartość i wyznaczania na nie odpisów aktualizujących oraz tworzenia rezerw na pozabilansowe ekspozycje kredytowe. Powinny one również zawierać szczegółowe zasady dokonywania klasyfikacji/oceny ratingowej ekspozycji kredytowych. Klasyfikacja ta powinna uwzględniać poszczególne charakterystyki ryzyka ekspozycji kredytowych oraz ich zróżnicowanie.

W procedurach wewnętrznych banku powinien znajdować się opis mechanizmów kontroli wewnętrznej, zapewniających uwzględnianie wszystkich istotnych informacji zarówno w procesie identyfikacji bilansowych ekspozycji kredytowych, które utraciły wartość, jak i w procesie wyznaczania wysokości odpisów aktualizujących i rezerw na pozabilansowe ekspozycje kredytowe.

Procedury wewnętrzne banku powinny także zawierać opis dokonywanego przez audyt wewnętrzny, niezależnego procesu oceny adekwatności i skuteczności procesów związanych z zarządzaniem ryzykiem kredytowym, w tym metod identyfikacji bilansowych ekspozycji kredytowych, które utraciły wartość oraz ustalania wysokości odpisów aktualizujących z tytułu utraty wartości bilansowych ekspozycji kredytowych oraz rezerw na pozabilansowe ekspozycje kredytowe, ze wskazaniem częstotliwości tej oceny.

Bank powinien również opracować zasady przepływu informacji pomiędzy poszczególnymi komórkami banku, zaangażowanymi w proces identyfikacji bilansowych ekspozycji kredytowych, które utraciły wartość, wyznaczania odpisów aktualizujących oraz proces tworzenia rezerw na pozabilansowe ekspozycje kredytowe.

1.2.2. Zarządzanie ryzykiem kredytowym w zakresie utraty wartości bilansowych ekspozycji kredytowych

Bank powinien posiadać opis zaimplementowanego w banku systemu zarządzania ryzykiem kredytowym w zakresie utraty wartości bilansowych ekspozycji kredytowych, który powinien obejmować m.in. zasady polityki i procedury odnoszące się w szczególności do:

- definicji straty na bilansowej ekspozycji kredytowej;
- częstotliwości monitorowania i dokonywania przeglądów bilansowych ekspozycji kredytowych pod kątem utraty wartości, w tym częstotliwości monitorowania i analizy zabezpieczeń;

- stosowania podejścia indywidualnego i grupowego w odniesieniu do identyfikacji ekspozycji kredytowych, które utraciły wartość oraz oszacowania odpisów aktualizujących;

- systemów klasyfikacji bilansowych ekspozycji kredytowych, stosowanych do określenia, czy w przypadku danych ekspozycji kredytowych doszło do utraty wartości (skali ocen kredytów uwzględniającej zarówno kryteria jakościowe, jak i ilościowe, np. modele ratingowe);

- warunków stosowania metod eksperckich w procesach identyfikacji ekspozycji kredytowych, które utraciły wartość oraz oszacowania odpisów aktualizujących;

- wymagań dotyczących weryfikacji i wykorzystywania zabezpieczeń;

- tam gdzie są stosowane:

- zasad redukcji ekspozycji kredytowych poprzez prawnie skuteczne kompensowanie¹³;

- zasad wykorzystania kredytowych instrumentów pochodnych oraz ubezpieczeń ekspozycji kredytowych (z uwzględnieniem wpływu tych instrumentów na rozpoznawanie i pomiar poziomu ostatecznie zrealizowanych przez bank strat);

- określenia kursu referencyjnego służącego do wyliczenia oczekiwanych przyszłych przepływów pieniężnych w walucie innej niż złote np. przepływów z tytułu sprzedaży zabezpieczenia (kurs bieżący, terminowy na dzień oczekiwanej płatności, kurs kupna, sprzedaży czy średni).

- zasad restrukturyzacji ekspozycji kredytowych, w tym kompetencji decyzyjnych w zakresie zmiany terminów spłat oraz odnawiania ekspozycji kredytowych;

- ustalania wewnętrznych limitów na ekspozycje kredytowe i sposobu ich monitorowania.

1.2.3. Identyfikacja utraty wartości i wyznaczanie odpisów aktualizujących na bilansowe ekspozycje kredytowe

W odniesieniu do procesu identyfikacji utraty wartości i wyznaczania odpisów aktualizujących na bilansowe ekspozycje kredytowe bank powinien posiadać:

- zdefiniowane obiektywne dowody (przesłanki) wskazujące na utratę wartości bilansowych ekspozycji kredytowych;

- opis metod identyfikacji bilansowych ekspozycji kredytowych, które utraciły wartość oraz wyznaczania wysokości odpisów aktualizujących w ujęciu indywidualnym, zawierający m.in.:

- zdefiniowaną przez bank metodę klasyfikacji bilansowej ekspozycji kredytowej jako znaczącej indywidualnie;

- opis zasad szacowania i weryfikacji oczekiwanych przyszłych przepływów pieniężnych;

- opis systemów informatycznych wspomagających proces identyfikacji ekspozycji kredytowych oraz szacowania odpisów aktualizujących;

¹³ Zgodnie z zasadami określonymi w § 42–50 MSR 32.

- opis metod identyfikacji bilansowych ekspozycji kredytowych, które utraciły wartość oraz ustalania wysokości odpisów aktualizujących w ujęciu grupowym, zawierający m.in.:
 - opis modeli lub narzędzi wykorzystywanych do ustalania odpisów aktualizujących (w tym stosowanych formuł i metod statystycznych) oraz zasad ich weryfikacji;
 - zasady gromadzenia i wykorzystywania przez bank danych historycznych na temat ostatecznie poniesionych strat w różnych grupach bilansowych ekspozycji kredytowych oraz danych historycznych dotyczących utworzonych odpisów aktualizujących dla poszczególnych grup;
 - zasady stosowanego podejścia w odniesieniu do zaistniałych, lecz niezareportowanych strat, w tym okres identyfikacji straty (Loss Identification Period)¹⁴;
 - metody segmentacji grup, łącznie z opisem sposobu identyfikacji rodzaju bilansowych ekspozycji kredytowych w każdej grupie, sposobu badania zmian w strukturze grupy, sposobu badania tendencji w zakresie zaległości w spłatach oraz poziomu odzyskiwanych należności;
 - zasady włączania i wyłączania ekspozycji kredytowych z grupy, w szczególności sposób postępowania w odniesieniu do ekspozycji nietypowych, które przyczyniają się do zniekształcenia wyników dla całej grupy;
 - sposób uwzględniania aktualnych warunków ekonomicznych;
 - wymóg przechowywania danych wykorzystywanych do identyfikacji bilansowych ekspozycji kredytowych, które utraciły wartość w ramach każdej grupy;
 - zasady przeprowadzania testów jakości/walidacyjnych modelu grupowego.

Rekomenduje się wykorzystanie docelowo dla grup bilansowych ekspozycji kredytowych przynajmniej trzyletniego okresu obserwacji danych historycznych dotyczących poziomu poniesionych strat. Dla portfeli grupowych z krótszą historią lub nowych produktów kredytowych stosowane będą odpowiednio krótsze okresy obserwacji lub obserwacje dotyczące grup podobnych aktywów.

Oszacowanie strat powinno uwzględniać aktualne warunki mające wpływ na jakość kredytową portfela na dzień dokonywania oszacowania i nie powinno być wynikiem uśredniania danych historycznych, o ile nie jest to uzasadnione innymi przyczynami.

- opis zasad oraz sposobu pozyskania danych w przypadku gdy bank korzysta z obserwacji dokonywanych przez inne instytucje, poprzez wskazanie m.in.:
 - rodzaju instytucji dokonujących obserwacji;
 - częstotliwości pozyskiwania danych;
 - zakresu danych;
 - komórki banku odpowiedzialnej za pozyskiwanie danych;

– metodologii oceny adekwatności pozyskanych danych w odniesieniu do posiadanego przez bank portfela.

- informacje odnośnie okresu, za który zgromadzono dane historyczne na temat poziomu ostatecznie poniesionych strat oraz utworzonych odpisów aktualizujących;
- informacje w zakresie zastosowanych korekt, w tym uzasadnienie tych korekt oraz ich wyliczenia.

1.2.4. Weryfikacja strat

W celu oceny adekwatności stosowanej metodologii bank powinien dokonywać okresowej analizy, która pozwoli stwierdzić, w jakim stopniu dokonane w przeszłości odpisy miały odzwierciedlenie w rzeczywistości poniesionych stratach, w szczególności bank powinien:

- posiadać opis przyjętej metodologii weryfikacji strat;
- w ramach metodologii weryfikacji strat bank powinien określić sposób w jaki uwzględni wynik weryfikacji strat w szacowanym poziomie odpisów aktualizujących, a także wskazać na potrzebę wyjaśnienia przyczyn istniejących różnic pomiędzy szacowanym a rzeczywistym poziomem parametrów oraz wskazać jaka wartość parametrów skutkuje koniecznością dokonania zmian metodologii kalkulacji odpisów aktualizujących;
- dokonywać weryfikacji adekwatności parametrów wykorzystywanych w kalkulacji (w szczególności parametrów PD) poprzez porównanie do rzeczywistego wskaźnika objęcia ekspozycji kredytowych utratą wartości;
- dokonywać weryfikacji poziomu strat w taki sposób, aby uwzględnienie efektów weryfikacji było możliwe na dzień kończący rok finansowy;
- co najmniej raz w roku porównywać ostatecznie poniesione straty w poprzednim okresie ze stratami szacowanymi (dla każdej grupy ekspozycji)¹⁵;
- w przypadku strat zaistniałych niezareportowanych należy porównywać salda odpisu/rezerw na dany dzień bilansowy z odpisami/rezerwami utworzonymi w kolejnym okresie na ekspozycje kredytowe, które w tym okresie zostały przeklasyfikowane do kategorii z rozpoznaną utratą wartości;
- co najmniej raz w roku porównywać ostatecznie poniesione straty na bilansowych ekspozycjach kredytowych w ujęciu indywidualnym z utworzonymi na ich poczet odpisami aktualizującymi.

1.2.5. Wycena zabezpieczeń

W przypadku wyceny zabezpieczeń zaleca się, aby bank badał czy wartość zabezpieczenia jest możliwa do użycia, w wysokości i czasie uwzględnianych w rachunku utraty wartości. Bank powinien wziąć pod uwagę wszystkie ograniczenia prawne, ekonomiczne i faktyczne mogące wpłynąć na rzeczywistą możliwość zaspokojenia się z przedmiotu zabezpieczenia.

Jeśli w procesie oceny utraty wartości bilansowych ekspozycji kredytowych (w podejściu indywidualnym

¹⁴ Opis w przypisie 31.

¹⁵ Dotyczy pkt 89 zał. A do MSR 39.

lub w podejściu grupowym) bank uwzględni posiadane zabezpieczenia, oczekiwane przyszłe przepływy pieniężne z tych zabezpieczeń lub parametry modelu w ujęciu grupowym powinny być skorygowane stosownie do posiadanych przez bank analiz historycznych w zakresie rzeczywistej możliwości zaspokojenia się z danego rodzaju zabezpieczenia. Przykładowo, jeśli średni okres zaspokojenia się banku z zabezpieczenia w postaci pojazdu, na którym ustanowiony jest zastaw rejestrowy wynosi 12 miesięcy, bank nie powinien przyjmować do kalkulacji przepływów pieniężnych z tytułu realizacji tego rodzaju zabezpieczenia okresu krótszego niż jeden rok. W szczególności oszacowane wartości zabezpieczeń powinny podlegać weryfikacji do historycznych wartości uzyskanych z zabezpieczeń danego typu (back-tests).

Bank powinien posiadać procedury dotyczące:

- metod ustalania wartości zabezpieczeń (w tym uwzględniania kosztów windykacji, sprzedaży itp.);
- stosowanych modeli wyceny zabezpieczeń, w tym m.in.:
 - metod wyznaczania historycznych stóp odzysku odzwierciedlających efektywność procesu windykacji;
 - zasad walidacji możliwej do uzyskania wartości zabezpieczenia;
 - sposobu uwzględniania korekt wynikających ze zmian czynników rynkowych;
 - zróżnicowanego podejścia w zależności od lokalizacji i typu zabezpieczenia;
- postępowania na wypadek zaistnienia gwałtownych zmian wartości zabezpieczenia — pomocne w tym obszarze powinny być modele symulacyjne oraz testy warunków skrajnych, pozwalające oszacować potencjalne zmiany w zakresie całego portfela, jak i poszczególnych kredytów;
- wymogu posiadania uzasadnienia przyjętej wartości zabezpieczenia.

Jeżeli do oceny wartości zabezpieczenia wykorzystywana jest jego cena rynkowa, wówczas należy udokumentować jej wysokość, źródło oraz datę obserwacji oraz dokonać korekty o wszelkie możliwe koszty egzekucji zabezpieczenia.

Bank powinien okresowo monitorować wartość przyjętych zabezpieczeń. Zabezpieczenia te należy wyceniać zgodnie z zasadą ostrożnej wyceny, odpowiednio w okresach obowiązujących dla wyceny ekspozycji kredytowych. Jest to szczególnie ważne w przypadku bilansowych ekspozycji kredytowych, dla których wysokość odpisu aktualizującego uzależniona jest od wartości posiadanego zabezpieczenia.

1.2.6. Wyznaczanie rezerw na pozabilansowe ekspozycje kredytowe

Bank powinien posiadać opis metod stosowanych do ustalania rezerw na pozabilansowe ekspozycje kredytowe. W szczególności powinny one obejmować¹⁶:

- opis stosowanego podejścia (grupowe lub indywidualne);

- kryteria przyporządkowania ekspozycji do podejścia indywidualnego;
- przy podejściu opartym na danych historycznych (np. wystandaryzowany ekwiwalent bilansowy ekspozycji pozabilansowej) — sposób wyliczenia oraz zakres danych.
- uzasadnienie wyliczeń w przypadku indywidualnej oceny prawdopodobieństwa realizacji ekspozycji pozabilansowej.

Bank powinien posiadać również dokumentację uzasadniającą utworzone rezerwy na pozabilansowe ekspozycje kredytowe.

1.3. Dokumentacja

Banki powinny posiadać dokumentację dotyczącą poszczególnych ekspozycji kredytowych, bądź grup ekspozycji. W szczególności powinna ona obejmować:

- dokumentację kryteriów uwzględnianych przy ustalaniu, czy dana ekspozycja kredytowa powinna być oceniana pod kątem utraty wartości w ujęciu indywidualnym czy grupowym;
- dokumentację kryteriów branych pod uwagę przy wyodrębnianiu grup bilansowych ekspozycji kredytowych, z uwzględnieniem danych potwierdzających, że ekspozycje w danej grupie mają podobne charakterystyki ryzyka;
- dokumentację oraz uzasadnienie zastosowania metod eksperckich;
- rodzaj istniejących dowodów (przesłanek) utraty wartości ocenianych indywidualnie bilansowych ekspozycji kredytowych lub grup bilansowych ekspozycji kredytowych (jeżeli nie ma takich dowodów, opis działań, które doprowadziły do wniosku, że nastąpiła utrata wartości);
- dokumentację uzasadniającą utworzenie określonego poziomu rezerw na pozabilansowe ekspozycje kredytowe;
- w odniesieniu do metody zdyskontowanych oczekiwanych przyszłych przepływów pieniężnych:
 - sposób ustalenia przyjętych szacunków;
 - uzasadnienie wyboru zastosowanego podejścia (wyboru scenariusza, bądź podejścia opartego na wielu scenariuszach);
 - wartość oraz terminy oczekiwanych przyszłych przepływów pieniężnych;
 - sposób ustalenia oraz wysokość efektywnej stopy procentowej wykorzystanej do dyskontowania oczekiwanych przyszłych przepływów pieniężnych;
 - sposób uwzględniania czynników z otoczenia zewnętrznego odzwierciedlających minione wydarzenia oraz aktualne warunki ekonomiczne, które mogą mieć wpływ na poziom oczekiwanych przyszłych przepływów pieniężnych;
- w odniesieniu do metod statystycznych:
 - metodologię i dokumentację dotyczącą zastosowanego podejścia grupowego (w tym opis metod statystycznych);

¹⁶ Rezerwy tworzone zgodnie z MSR 37.

- źródła danych;
 - sposób klasyfikacji ekspozycji kredytowych do poszczególnych grup;
 - opis procesu kwantyfikacji i przyporządkowywania parametrów ryzyka do poszczególnych grup;
 - w przypadku bilansowych ekspozycji kredytowych ocenianych w ujęciu grupowym, uzasadnienie korekt danych historycznych o poniesionych stratach dla każdej z grup oraz wielkość tych korekt;
 - opis procedur ilościowych i procedur jakościowych (w tym procedur kontrolnych);
 - dokumentację uzasadniającą stanowisko, że szacunki dokonane przez bank mają ekonomiczne uzasadnienie i są reprezentatywne dla grup bilansowych ekspozycji kredytowych, które utraciły wartość;
 - informację o tym czy model/narzędzie był zbudowany wewnątrz banku, czy też jest to model zakupiony od zewnętrznego dostawcy;
- w odniesieniu do zabezpieczeń:
 - wartość, źródło oraz datę, na kiedy przeprowadzona została wycena zabezpieczenia;
 - metodę obliczenia wartości zabezpieczenia, (z uwzględnieniem wykorzystanych wycen rzeczoznawców, założeń wyceny oraz sposobów wyliczeń, w zakresie adekwatnym do stosowanego zabezpieczenia);
 - weryfikację wycen (przyjętych założeń i parametrów rynkowych) dokonanych zarówno na zlecenie banku jak i dostarczonych przez klientów banku;
 - możliwy realny termin realizacji zabezpieczenia;
 - ustalenie oczekiwanych kosztów sprzedaży, windykacji;
 - metodę wyznaczania historycznych stóp odzysku oraz argumenty uzasadniające korekty szacowanych wartości oraz wielkości tych korekt (back-tests);
 - uzasadnienie wyboru zastosowanego podejścia (wyboru scenariusza, bądź podejścia opartego na wielu scenariuszach).

1.4. Ujawnianie informacji

Bank dokonuje ujawnień dotyczących narażenia na ryzyko kredytowe w odniesieniu do ekspozycji kredytowych, ujętych w księgach banku oraz sposobu zarządzania tym ryzykiem¹⁷.

Rekomenduje się, aby w sprawozdaniu finansowym bank ujawniał dane na temat bilansowych ekspozycji kredytowych, grupując je według kryterium wystąpienia przesłanek utraty wartości (zdarzeń powodujących stratę), na trzy grupy:

- ekspozycje, co do których wystąpiły przesłanki utraty wartości, rozpoznano utratę wartości i utworzono odpis aktualizujący;

- ekspozycje, co do których wystąpiły przesłanki utraty wartości, ale samej utraty wartości nie stwierdzono i nie ma konieczności utworzenia odpisu aktualizującego, w tym z wyszczególnieniem:
 - ekspozycji w przypadku, których w zdyskontowanych oczekiwanych przyszłych przepływach pieniężnych uwzględniono wartość zabezpieczeń (rodzaj zabezpieczeń);
 - ekspozycji opóźnionych w spłacie kapitału lub odsetek;
- ekspozycje, co do których nie wystąpiły przesłanki utraty wartości/zdarzenia powodujące stratę.

1.5. Rola audytu wewnętrznego

Bank powinien wdrożyć wewnętrzną, niezależną i obiektywną procedurę badania i oceny przez komórkę audytu wewnętrznego adekwatności i skuteczności systemu kontroli wewnętrznej oraz zarządzania bankiem, w tym skuteczności zarządzania ryzykiem związanym z działalnością banku, również w zakresie metod identyfikacji bilansowych ekspozycji kredytowych, które utraciły wartość, ustalania wysokości odpisów aktualizujących bilansowe ekspozycje kredytowe oraz rezerw na pozabilansowe ekspozycje kredytowe. Analizy powinny być przeprowadzane, nie rzadziej niż raz w roku i uwzględniać co najmniej ocenę:

- kompleksowości i poprawności stosowanych procesów zarządzania ryzykiem kredytowym, uwzględniających charakter, zakres oraz złożoność działalności banku;
- poprawności, dokładności i kompletności danych oraz parametrów wykorzystywanych w procesie oceny;
- poprawności i wiarygodności metod identyfikacji bilansowych ekspozycji kredytowych, które utraciły wartość i ustalania odpisów aktualizujących;
- poprawności i wiarygodności metod ustalania rezerw na pozabilansowe ekspozycje kredytowe;
- adekwatności:
 - odpisów aktualizujących bilansowe ekspozycje kredytowe, które utraciły wartość i kwot spisanych w ciężar kosztów;
 - rezerw na pozabilansowe ekspozycje kredytowe;
 - docelowo przeprowadzanych testów warunków skrajnych;
 - posiadanej dokumentacji.

Informacje na temat stwierdzonych nieprawidłowości i wniosków wynikających z przeprowadzonych audytów wewnętrznych, jak również opis działań niezbędnych do usunięcia tych nieprawidłowości powinny być odpowiednio udokumentowane i regularnie przekazywane radzie nadzorczej.

2. Rozpoznanie i ustalenie utraty wartości bilansowych ekspozycji kredytowych

Bank powinien dokonywać oceny wszystkich bilansowych ekspozycji kredytowych pod kątem utraty wartości, indywidualnie lub grupowo, zgodnie z zasadami określonymi w punktach 2.1–2.2. oraz załączniku „Algorytm decyzyjny – rachunek utraty wartości”.

¹⁷ Zgodnie z MSSF 7.

Jeżeli istnieją obiektywne dowody (przesłanki) utraty wartości bilansowych ekspozycji kredytowych w ujęciu indywidualnym lub grupowym, bank obejmuje tę ekspozycję kredytową lub grupę ekspozycji analizą pod kątem konieczności dokonania adekwatnych odpisów aktualizujących ich wartość.

2.1. Obiektywne dowody (przesłanki) utraty wartości bilansowej ekspozycji kredytowej (grupy bilansowych ekspozycji kredytowych)

Bank dokonuje oceny wszystkich, a nie tylko tych wynikających z niskiej jakości kredytowej¹⁸, bilansowych ekspozycji kredytowych (grup bilansowych ekspozycji kredytowych) pod kątem identyfikacji obiektywnych dowodów (przesłanek) utraty wartości, według najbardziej aktualnych danych, posiadanych przez bank na dzień dokonywania aktualizacji wartości. W szczególności bank powinien posiadać procedury zapewniające bieżące pozyskiwanie aktualnych danych finansowych swoich klientów stosownie do częstotliwości sporządzania przez nich sprawozdawczości finansowej.

Nie ujmuje się strat oczekiwanych w wyniku przyszłych zdarzeń, bez względu na stopień prawdopodobieństwa ich zajścia oraz zdarzeń powodujących utratę wartości, jeśli wystąpiły przed początkowym ujęciem ekspozycji w bilansie¹⁹ (np. nie można uznać złej sytuacji finansowej kontrahenta za dowód utraty wartości bilansowej ekspozycji kredytowej, jeśli kontrahent był w takiej sytuacji w momencie udzielenia kredytu).

Obiektywne dowody (przesłanki) utraty wartości bilansowej ekspozycji kredytowej (grup bilansowych ekspozycji kredytowych) to między innymi²⁰:

- znaczące trudności finansowe kontrahenta (na podstawie negatywnej oceny sytuacji finansowej kontrahenta²¹);
- niedotrzymanie warunków umowy, np. brak spłat albo opóźnienia w spłacie rat kapitałowych lub odsetkowych;
- przyznanie kontrahentowi przez bank, ze względów ekonomicznych lub prawnych wynikających z trudności finansowych kontrahenta, udogodnienia, którego w innym wypadku bank by nie udzielił;
- wysokie prawdopodobieństwo upadłości lub innej reorganizacji finansowej kontrahenta;
- zanik aktywnego rynku na daną bilansową ekspozycję kredytową ze względu na trudności finansowe²²;

¹⁸ Dotyczy pkt 85 zał. A do MSR 39.

¹⁹ W momencie początkowego ujęcia ekspozycję wycenia się zgodnie z § 43 MSR 39.

²⁰ § 59 MSR 39.

²¹ Oceniana np. zgodnie z zasadami zawartymi w rozporządzeniu Ministra Finansów z dnia 16 grudnia 2008 r. w sprawie zasad tworzenia rezerw na ryzyko związane z działalnością banków (Dz. U. Nr 235, poz. 1589, z późn. zm.).

²² Przesłanka ta może dotyczyć np. ekspozycji w instrumenty finansowe notowane na giełdach. Taka sytuacja ma miejsce wtedy, gdy z uwagi na znaczne pogorszenie sytuacji finansowej emitenta (ewentualne bankructwo), płynność obrotu tymi aktywami jest na tyle niska, że wiarygodne ustalenie ceny aktywów nie jest możliwe.

• obserwowane dane wskazujące na możliwy do zmierzenia spadek oszacowanych przyszłych przepływów pieniężnych związanych z grupą bilansowych ekspozycji kredytowych od momentu początkowego ich ujęcia, mimo że nie można jeszcze ustalić spadku dotyczącego pojedynczego składnika grupy, w tym:

- negatywne zmiany statusu płatności kontrahentów w grupie (np. zwiększona ilość opóźnionych płatności lub zwiększona liczba posiadaczy kart kredytowych, którzy osiągnęli limit kredytowy i spłacają miesięczną kwotę minimalną), lub
- krajowa lub lokalna sytuacja gospodarcza, która ma związek z niespłacaniem bilansowych ekspozycji kredytowych w grupie (np. wzrost wskaźnika bezrobocia w obszarze geograficznym kontrahenta, w przypadku kredytów hipotecznych spadek cen nieruchomości w danym regionie, niekorzystne zmiany w kondycji branży, która dotyczy kontrahentów w grupie).

Dodatkowo wśród obiektywnych dowodów (przesłanek) utraty wartości należy wymienić m.in.:

- opóźnienia w spłacie powyżej 90 dni;
- uzyskanie informacji o wszczęciu postępowania upadłościowego lub bankructwie klienta;
- wypowiedzenie umowy;
- uzyskanie informacji o problemach finansowych kontrahenta detalicznego (utrata pracy, obniżenie dochodów, wzrost zadłużenia, niespłacanie zadłużenia w innych instytucjach);
- znaczące pogorszenie wyników analizy ratingowej lub scoringowej;
- kwestionowanie bilansowej ekspozycji kredytowej przez kontrahenta na drodze postępowania sądowego;
- wnioski banku o wszczęcie postępowania egzekucyjnego wobec kontrahenta;
- nieznanie miejsca pobytu i nieujawniony majątek kontrahenta;
- obniżenie przez uznaną i powszechnie akceptowaną zewnętrzną instytucję oceny wiarygodności kredytowej (agencję ratingową) ratingu kontrahenta, np. z klasy inwestycyjnej do klasy spekulacyjnej, ratingu kraju – siedziby kontrahenta – z klasy inwestycyjnej do klasy spekulacyjnej, ratingu jakichkolwiek papierów dłużnych emitowanych przez kontrahenta.

Zanik aktywnego rynku z powodu wycofania instrumentów finansowych jednostki z publicznego rynku nie jest dowodem utraty wartości. Spadek ratingu kredytowego jednostki nie jest sam w sobie dowodem utraty wartości, jednakże może być potwierdzeniem utraty wartości, jeśli jest analizowany wraz z innymi dostępnymi informacjami. Spadek wartości godziwej składnika aktywów finansowych poniżej kosztu lub zamortyzowanego kosztu również niekoniecznie jest potwierdzeniem utraty wartości (np. spadek wartości godziwej inwestycji w instrument dłużny, który wynika ze wzrostu stopy procentowej wolnej od ryzyka)²³.

²³ § 60 MSR 39.

Wskazanie pojedynczego zdarzenia powodującego utratę wartości może nie być możliwe. Utrata wartości może być efektem jednoczesnego zaistnienia kilku z ww. przesłanek.

Dla poszczególnych bilansowych ekspozycji kredytowych mogą wystąpić różne obiektywne dowody (przesłanki) utraty wartości. W szczególności jednak, jeśli w procesie oceny występowania przesłanek utraty wartości indywidualnie znaczących ekspozycji bilansowych zidentyfikowane zostaną zdarzenia świadczące o pogorszeniu się wiarygodności kredytowej klienta, bank powinien uwzględnić ten fakt także w procesie oceny pozostałych ekspozycji kredytowych danego klienta.

Przeglądowi pod kątem identyfikacji obiektywnych dowodów (przesłanek) utraty wartości podlegają również bilansowe ekspozycje kredytowe, w przypadku których nie nastąpiło naruszenie warunków umowy. Na przykład, kredyt spłacany w jednej znaczącej racie w momencie zapadalności może stać się kredytem zagrożonym wcześniej, w momencie, gdy sytuacja finansowa dłużnika pogorszy się w takim stopniu, że nie można będzie oczekiwać spłaty pełnej kwoty ekspozycji.

Ponadto, w przypadku ekspozycji kredytowych wycenianych portfelowo, jeśli bank posiada informacje o zdarzeniach, innych niż kryterium terminowości spłaty mogących świadczyć o wystąpieniu utraty wartości w stosunku do poszczególnych ekspozycji wchodzących w skład tego portfela, zdarzenia te powinien uwzględnić w procesie identyfikacji obiektywnych dowodów (przesłanek) utraty wartości, a w konsekwencji również w procesie pomiaru utraty wartości tych ekspozycji.

2.2. Pomiar utraty wartości

2.2.1. Ujęcie indywidualne

Jeżeli istnieją obiektywne dowody (przesłanki) utraty wartości bilansowej ekspozycji kredytowej, bank szacuje wartość bieżącą oczekiwanych przyszłych przepływów pieniężnych.

W przypadku bilansowych ekspozycji kredytowych, które utraciły wartość należy utworzyć odpis aktualizujący w celu obniżenia ich wartości księgowej do wartości bieżącej oczekiwanych przyszłych przepływów pieniężnych.

2.2.2. Odnawialne bilansowe ekspozycje kredytowe

W rachunku utraty wartości określając oczekiwane przyszłe przepływy pieniężne dla odnawialnych bilansowych ekspozycji kredytowych można uwzględnić szacunki na podstawie danych historycznych (średnia długość życia produktu) w przypadku, gdy nie jest możliwe oszacowanie terminów płatności.

2.2.3. Ujęcie grupowe

Jeżeli istnieją obiektywne dowody (przesłanki) utraty wartości grupy bilansowych ekspozycji kredytowych, bank szacuje wartość bieżącą oczekiwanych przyszłych przepływów pieniężnych dla danej grupy ekspozycji. Dla oszacowania strat z tytułu utraty wartości w grupie mogą być stosowane podejścia oparte na formułach i metodach statystycznych. Każdy stosowany model powinien uwzględniać wartość pieniądza w czasie, przepływy pieniężne za wszystkie okresy przyszłe do termi-

nu wymagalności składnika aktywów (nie tylko za rok następny), wiek kredytów w danym portfelu kredytowym (tam gdzie jest to uzasadnione) i nie dopuszczać do powstania utraty wartości w momencie początkowego ujęcia składnika aktywów finansowych²⁴.

Grupy ocenia się zgodnie z kryteriami przedstawionymi w punkcie 3.2.

3. Metody oceny bilansowych ekspozycji kredytowych, które utraciły wartość

Ocena pod kątem identyfikacji ekspozycji kredytowych, które utraciły wartość i ustalanie wysokości odpisów aktualizujących powinno być przeprowadzane przez bank, co najmniej raz na kwartał. Jednak w przypadku uzyskania nowych znaczących informacji w okresie pomiędzy ocenami, bank powinien niezwłocznie dokonać oceny utraty wartości danej ekspozycji kredytowej, bądź grupy ekspozycji.

3.1. Znaczące indywidualnie bilansowe ekspozycje kredytowe

Znaczące indywidualnie bilansowe ekspozycje kredytowe ocenia się pod kątem identyfikacji obiektywnych dowodów (przesłanek) oraz pomiaru utraty wartości w ujęciu indywidualnym.

Jeżeli nie istnieją obiektywne dowody (przesłanki) utraty wartości znaczących indywidualnie bilansowych ekspozycji kredytowych, to włącza się je do grupy aktywów o podobnej charakterystyce ryzyka kredytowego i ocenia się je w ujęciu grupowym, pod kątem zaistniałych, lecz niezareportowanych strat. Jeśli bank nie posiada grupy aktywów o podobnej charakterystyce ryzyka, dokonuje oceny znaczących indywidualnie bilansowych ekspozycji kredytowych jedynie w ujęciu indywidualnym²⁵.

Jeśli wystąpił dowód (przesłanka) utraty wartości znaczącej indywidualnie bilansowej ekspozycji kredytowej i bank dokonuje odpisu aktualizującego lub postanawia taki odpis dalej ujmować, ekspozycji tej nie ocenia się w ujęciu grupowym. Grupowe odpisy aktualizujące na zaistniałe, lecz niezareportowane straty należy natomiast tworzyć dla ekspozycji kredytowych ocenianych indywidualnie, dla których zidentyfikowano przesłankę utraty wartości, ale w wyniku oszacowania przepływów pieniężnych nie stwierdzono konieczności utworzenia, bądź dalszego utrzymywania odpisów aktualizujących. Rekomenduje się, aby bank, który posiada kilka znaczących indywidualnie bilansowych ekspozycji kredytowych w stosunku do jednego kontrahenta i niektóre z nich są obsługiwane zgodnie z umową inne zaś nie, oceniał każdą z tych ekspozycji w ujęciu indywidualnym, przy równoczesnej analizie ogólnej sytuacji danego kontrahenta.

3.2. Ocena bilansowych ekspozycji kredytowych w ujęciu grupowym

Bilansowe ekspozycje kredytowe grupuje się na podstawie podobnych charakterystyk ryzyka kredytowego,

²⁴ Modele mogą być stosowane, jeśli są zgodne z wymogami MSR 39 w zakresie utraty wartości, porównaj pkt 92 zał. A do MSR 39.

²⁵ Dotyczy pkt 87 zał. A do MSR 39.

które odzwierciedlają zdolność kontrahenta do spłaty zobowiązania zgodnie z warunkami umowy. Wybrane charakterystyki są istotne z punktu widzenia oceny przyszłych strumieni przepływów pieniężnych dla grup takich ekspozycji, gdyż wskazują, jaka jest zdolność kontrahentów do spłaty wszystkich dłużnych kwot zgodnie z warunkami umowy dotyczącej ekspozycji będącej przedmiotem oceny.

Jeżeli bank nie posiada grupy aktywów o podobnych charakterystykach ryzyka kredytowego, ocena grupowa nie jest stosowana. W szczególności, bilansowe ekspozycje kredytowe, indywidualnie nieznaczące, a posiadające nietypowe charakterystyki ryzyka kredytowego nie powinny być włączane do grup ekspozycji o innych parametrach ryzyka kredytowego. Banki powinny posiadać odrębne, indywidualne zasady oceny tych ekspozycji.

Podczas grupowania bilansowych ekspozycji kredytowych rekomenduje się uwzględnianie m.in., następujących charakterystyk:

- prawdopodobieństwo braku spłaty zobowiązania przez dłużnika;
- rodzaj produktu;
- branża;
- lokalizacja geograficzna;
- rodzaj zabezpieczenia;
- okres opóźnienia w spłacie i kwota przeterminowania;
- oprocentowanie ponad stopę referencyjną, czyli marża na ryzyko kredytowe;
- termin do zapadalności, czyli długość okresu narażenia ekspozycji na ryzyko kredytowe;
- zaawansowanie procesu egzekucji;
- inne uzasadnione merytorycznie czynniki (np. rating).

Metoda wykorzystywana do grupowania jako minimum powinna zapewniać, aby pojedyncze ekspozycje były alokowane do takich grup, które charakteryzują się podobnym ryzykiem kredytowym²⁶.

Utrata wartości rozpoznana dla grupy bilansowych ekspozycji kredytowych stanowi wstępny krok poprzedzający identyfikację utraty wartości dla pojedynczych bilansowych ekspozycji kredytowych, które poddane były ocenie łącznej. W momencie, gdy dostępna staje się informacja umożliwiająca indywidualną ocenę utraty wartości bilansowej ekspozycji kredytowej znajdującej się w grupie, ekspozycję tę wyłącza się z podejścia grupowego²⁷ wyliczania zaistniałej, lecz niezareportowanej straty i jest ona uwzględniana w homogenicznej grupie ekspozycji z daną charakterystyką lub traktowana indywidualnie.

4. Ustalanie wysokości odpisów aktualizujących

W przypadku wystąpienia utraty wartości bilansowej ekspozycji kredytowej bank zobowiązany jest utworzyć odpis aktualizujący, nie później niż na dzień bilansowy.

²⁶ UW 122 do MSR 39.

²⁷ Według pkt 88 załącznika A do MSR 39, porównaj UW 121 do MSR 39.

Wysokość odpisu aktualizującego powinna być równa różnicy pomiędzy wartością księgową bilansowej ekspozycji kredytowej a wartością bieżącą oczekiwanych przyszłych przepływów pieniężnych. Ustalając odpis aktualizujący bank powinien posługiwać się zaangażowaniem kredytowym na dzień bilansowy.

Oszacowania wartości bieżącej oczekiwanych przyszłych przepływów pieniężnych dokonuje się zgodnie z pkt 4.1 oraz 4.2.

4.1. Indywidualnie znaczące ekspozycje kredytowe

Wartość bilansowej ekspozycji kredytowej można wyliczyć za pomocą dwóch metod:

- Wyliczenia wartości bieżącej oczekiwanych przyszłych przepływów pieniężnych, która jest równa oczekiwanym przyszłym przepływom pieniężnym²⁸ zdyskontowanym:
 - pierwotną, efektywną stopą procentową dla ekspozycji o stałej stopie procentowej lub
 - bieżącą efektywną stopą procentową, ustaloną zgodnie z umową²⁹, dla ekspozycji o zmiennej stopie procentowej, tj. stopą z daty wystąpienia zdarzenia powodującego stratę (daty default).

W przypadku, gdy bilansowa ekspozycja kredytowa posiada zabezpieczenie, przy szacowaniu bieżącej wartości tej ekspozycji uwzględnia się również oczekiwane przyszłe przepływy pieniężne z realizacji zabezpieczenia. Wartość godziwa tego zabezpieczenia powinna być jednak skorygowana do historycznych wartości uzyskanych z zabezpieczeń danego typu. Jeśli wartość bieżąca oczekiwanych przyszłych przepływów pieniężnych (uwzględniająca zabezpieczenie), jest, co najmniej równa wartości księgowej tej ekspozycji, wówczas ekspozycja ta nie utraciła wartości. Podczas szacowania wartości bieżącej należy uwzględnić m.in: czas, koszty oraz trudności związane z odzyskaniem płatności w wyniku realizacji (sprzedaży) zabezpieczenia, koszty przejęcia zabezpieczenia oraz koszty utrzymania zabezpieczenia do momentu jego zbycia.

- Wyliczenia wartości godziwej ustalonej przy zastosowaniu dostępnych cen³⁰.

Przy każdej wycenie odpis aktualizujący wyliczony za pomocą oczekiwanych przyszłych przepływów pieniężnych zdyskontowanych przy użyciu efektywnej stopy procentowej (z uwzględnieniem przepływów z zabezpieczeń lub przepływów pieniężnych, które nie wynikają bezpośrednio z umowy kredytowej lub zabezpieczenia, a związanych z daną ekspozycją kredytową) powinien być końcowym efektem rachunku utraty wartości bilansowych ekspozycji kredytowych. Bank nie powinien stosować dodatkowych korekt do wyliczonego już odpisu. W szczególności bank nie powinien stosować metody scenariuszowej do kory-

²⁸ Zmiany w terminach oszacowanych przepływów pieniężnych mogą mieć znaczny wpływ na całkowity poziom odpisów aktualizujących na ekspozycje kredytowe zagrożone utratą wartości i dlatego założenia wykorzystywane przez bank przy ustalaniu terminów przepływów gotówkowych powinny być jak najbardziej prawdopodobne i możliwe do uzasadnienia.

²⁹ Według pkt 84 zał. A do MSR 39.

³⁰ Dotyczy: pkt 84 zał. A do MSR 39.

gowania kwoty wyliczonego odpisu aktualizującego. Ewentualne scenariusze powinny być stosowane na etapie szacowania oczekiwanych przyszłych przepływów pieniężnych.

4.2. Bilansowe ekspozycje kredytowe, które utraciły wartość oceniane w ujęciu grupowym

Bilansowe ekspozycje kredytowe ocenia się w ujęciu grupowym, w celu ustalenia:

- wysokości grupowych odpisów aktualizujących, w przypadku istnienia obiektywnych dowodów (przesłanek) utraty wartości grupy bilansowych ekspozycji kredytowych, które nie są znaczące indywidualnie (zob. pkt 3.2);
- wysokości grupowych odpisów aktualizujących, gdy nie istnieją dowody (przesłanki) utraty wartości nieznaczących i znaczących indywidualnie bilansowych ekspozycji kredytowych, ale istnieją dowody (przesłanki) utraty wartości portfeli — zaistniałe, lecz nie zaraportowane straty³¹.

Wartość bieżącą oczekiwanych przyszłych przepływów pieniężnych bilansowych ekspozycji kredytowych ocenianych w ujęciu grupowym, z uwzględnieniem efektywnej stopy procentowej dla grupy, szacuje się m.in. w oparciu o:

- oczekiwane przyszłe przepływy pieniężne, wynikające z umów dla ekspozycji z tej grupy zdyskontowane efektywną stopą procentową określoną dla grupy;
- skorygowane dane historyczne dotyczące spłat zadłużenia w grupach ekspozycji o zidentyfikowanej utracie wartości oraz poniesionych stratach dla ekspozycji o podobnych charakterystykach ryzyka.

Czynniki, jakie uwzględnia się analizując dane historyczne obejmują m.in.:

- charakterystyki ryzyka związanego z bilansowymi ekspozycjami kredytowymi;
- strukturę terminową bilansowych ekspozycji kredytowych;
- poziom obserwowanych strat;
- aktualną sytuację ekonomiczną;
- inne istotne okoliczności.

Banki nieposiadające danych historycznych, w zakresie ponoszonych strat potrzebnych do identyfikacji utraty wartości bilansowych ekspozycji kredytowych lub, których doświadczenie jest niewystarczające, w miarę możliwości opierają się na doświadczeniu dotyczącym grupy porównywalnego typu aktywów³².

³¹ Jednym ze sposobów wyliczania zaistniałych, lecz niezareportowanych strat może być określenie iloczynu zaangażowania na dzień bilansowy, prawdopodobieństwa wystąpienia zdarzenia powodującego stratę (PD), poziomu straty w przypadku zdarzenia powodującego stratę (LGD) oraz z uwzględnieniem okresu identyfikacji straty (LIP), gdzie LIP oznacza okres pomiędzy zdarzeniami, które spowodowały brak możliwości wywiązania się klienta ze swoich zobowiązań a momentem identyfikacji utraty wartości na poziomie indywidualnym.

³² Według pkt 89 załącznika A do MSR 39.

Dane historyczne dotyczące ostatecznie zrealizowanych strat powinny być skorygowane w celu odzwierciedlenia wpływu aktualnych warunków, które nie istniały w okresie, gdy straty wystąpiły oraz wyeliminowania wpływu warunków, które obecnie nie występują.

Czynniki, które należy rozważyć jako mogące wpłynąć na jakość portfela banku i zmianę oczekiwanych przyszłych przepływów pieniężnych (inne niż straty historyczne), obejmują między innymi:

- zmiany w zasadach polityki i procedurach kredytowych, z uwzględnieniem standardów udzielania i obsługi kredytów;
- zmiany w zasadach spisywania bilansowych ekspozycji kredytowych w ciężar kosztów oraz zmiany w stopach odzysku;
- zmiany tendencji, wolumenu i istotności bilansowych ekspozycji kredytowych sklasyfikowanych jako ekspozycje które utraciły wartość oraz ekspozycji kredytowych objętych procesem restrukturyzacji;
- zmiany w zakresie oczekiwanych spłat kredytu przed terminem umownym (szczególnie istotne dla kredytów długoterminowych);
- zmiany profilu ryzyka portfela jako całości;
- czynniki zewnętrzne, tj.: konkurencja, otoczenie prawne, w tym wymogi regulacyjne wpływające na poziom szacowanych strat w bieżącym portfelu banku, zmiany międzynarodowych, krajowych i lokalnych warunków gospodarczych (łącznie z warunkami panującymi w różnych segmentach rynku).

Bank powinien udokumentować proces weryfikacji odpisów aktualizujących pod kątem ww. czynników. Dokumentacja powinna w jasny sposób prezentować, jakie przesłanki spowodowały korektę danych historycznych oraz uzasadniać racjonalność ich wprowadzenia.

Metody i założenia stosowane w szacowaniu oczekiwanych przyszłych przepływów pieniężnych powinny być poddawane regularnym przeglądom, w celu minimalizowania różnic pomiędzy szacowanymi stratami a stratami rzeczywiście ponoszonymi.

4.3. Restrukturyzowane bilansowe ekspozycje kredytowe

W odniesieniu do restrukturyzowanej bilansowej ekspozycji kredytowej bank powinien posiadać metodologię przypisywania bilansowych ekspozycji kredytowych do restrukturyzowanych bilansowych ekspozycji kredytowych. W metodologii powinna być zawarta definicja restrukturyzowanej bilansowej ekspozycji kredytowej oraz określenie przesłanek utraty wartości dla tych pozycji.

Restrukturyzowane bilansowe ekspozycje kredytowe bank monitoruje w celu identyfikacji obiektywnych dowodów (przesłanek) utraty wartości. Należy mieć na uwadze, że negatywna ocena sytuacji finansowej kontrahenta lub niedotrzymanie warunków umowy, np. niespłacanie albo zaleganie ze spłaceniem rat kapitałowych lub odsetkowych, mogą być przesłankami do uznania ekspozycji za zagrożoną utratą wartości.

Restrukturyzacja bilansowej ekspozycji kredytowej nie zawsze jednak musi oznaczać utraty wartości tej ekspozycji, bowiem nie wszystkie restrukturyzowane bi-

bilansowe ekspozycje kredytowe wymagają dokonania odpisów aktualizujących. Na przykład, jeżeli kredyt jest restrukturyzowany, ale bank uzyska odpowiednie rekompensaty (np. naliczy dodatkowe odsetki z tytułu zaległych spłat lub kredyt będzie przedłużony, bądź odnowiony z bieżącą stopą procentową jako kredyt o podobnym ryzyku), wówczas te dodatkowe przychody będą odzwierciedlone w oczekiwanych przyszłych przepływach pieniężnych, zdyskontowanych przy użyciu efektywnej stopy procentowej wyznaczonej przed zmianą warunków³³. Jeżeli te dodatkowe przychody będą równe lub większe od wartości księgowej bilansowej ekspozycji kredytowej sprzed restrukturyzacji, utworzenie odpisów aktualizujących nie będzie konieczne. Nie oznacza to jednak, że ekspozycja, dla której wystąpi przesłanka utraty wartości nie będzie poddawana testowi, skutkiem którego dokonany będzie odpis.

Zmiana terminów przepływów pieniężnych ma wpływ na wartość bieżącą oczekiwanych przyszłych przepływów pieniężnych. Dlatego wszelkie opóźnienia spłat muszą być zrekompensowane w zrestrukturyzowanej umowie, w przeciwnym razie konieczne będzie dokonanie odpisu aktualizującego (jeżeli spłaty według zrestrukturyzowanych warunków umowy będą mniejsze od tych zawartych w umowie pierwotnej).

W przypadku oceny utraty wartości restrukturyzowanych bilansowych ekspozycji kredytowych o stałej stopie procentowej, kwota główna i związane z nią należności dodatkowe powinny być dyskontowane pierwotną efektywną stopą procentową wyznaczoną i obowiązującą przed dokonaniem restrukturyzacji (czyli przed zmianą warunków umowy)³⁴. W przypadku wypowiedzenia umowy, do oceny utraty wartości stosuje się pierwotną efektywną stopę procentową obowiązującą przed wypowiedzeniem umowy.

Jeżeli ekspozycja jest oparta na zmiennej stopie procentowej, jako stopę dyskonta wykorzystuje się efektywną stopę procentową z ostatniego szacowania przed restrukturyzacją. W sytuacjach szczególnych, gdy zmiany stóp rynkowych są istotne dla lepszego odzwierciedlenia rzeczywistej wartości restrukturyzowanych ekspozycji o zmiennej stopie procentowej, warto rozważyć stosowanie różnego podejścia do części składowych (stopy zmiennej i marży) zmiennej stopy procentowej wynikającej z umowy. Podejście to polega na „zamrożeniu” jedynie poziomu marży ponad stopę zmienną obowiązującą przed restrukturyzacją, tak, aby zmiany efektywnej stopy procentowej nie wynikały z ugodnień przyznawanych przez bank dłużnikowi w wyniku restrukturyzacji, lecz odzwierciedlały jedynie zmiany rynkowych stóp procentowych.

Restrukturyzowane ekspozycje kredytowe, co do zasady ocenia się w ujęciu indywidualnym. Jeśli jednak bank posiada odpowiednie dane do stworzenia grup homogenicznych bilansowych ekspozycji kredytowych wobec ekspozycji zarządzanych portfelowo objętych restrukturyzacją, ekspozycje takie mogą być oceniane w ujęciu grupowym. W tym celu bank powinien posiadać dokumentację uzasadniającą zastosowane podejście. Ekspozycje kredytowe objęte restrukturyzacją mogą być oceniane grupowo z uwzględnieniem kryteriów przedstawionych w punkcie 3.2.

Rekomenduje się, aby w przypadku ekspozycji restrukturyzowanych objętych umową ugody, dla których przewiduje się warunkową redukcję części należności (redukcja pod warunkiem wywiązania się dłużnika z warunków umowy), bank uwzględniał najbardziej prawdopodobny scenariusz, tj. czy rzeczywiście podpisana ugoda zostanie wykonana i jeśli tak, uwzględniał ją w rachunku utraty wartości. Redukcja wynikająca z ugody będzie ujęta w przeliczonych zdyskontowanych przepływach pieniężnych zmodyfikowanych w momencie podpisania umowy restrukturyzacyjnej.

4.4. Wyliczenie efektywnej stopy procentowej

Przy wylizaniu efektywnej stopy procentowej bank dokonuje oszacowania przepływów pieniężnych, uwzględniając wszelkie postanowienia umowy kredytowej, jednakże nie uwzględnia potencjalnych przyszłych strat związanych z nieściągalnością ekspozycji. Wylizanie obejmuje wszelkie płacone i otrzymywane przez strony umowy prowizje i odsetki stanowiące integralną część efektywnej stopy procentowej, koszty transakcji oraz wszelkie inne premie lub dyskonta³⁵.

Efektywną stopę procentową dla grupy bilansowych ekspozycji kredytowych, będących przedmiotem grupowej oceny utraty wartości, można ustalić jako średnią efektywną stopę procentową szacowaną dla całej grupy.

4.5. Przychody odsetkowe

Od dnia dokonania odpisu aktualizującego z tytułu utraty wartości bilansowych ekspozycji kredytowych lub grupy bilansowych ekspozycji kredytowych, przychody odsetkowe są ujmowane przy zastosowaniu efektywnej stopy procentowej dyskontującej przyszłe oczekiwane przepływy pieniężne w rachunku utraty wartości³⁶ (pierwotnej lub bieżącej w zależności od tego, jaka została zastosowana do zdyskontowania przepływów pieniężnych dla celów oszacowania utraty wartości).

Przychody ujmuje się tylko wtedy, jeżeli uzyskanie przez bank korzyści ekonomicznych związanych z przeprowadzoną transakcją jest prawdopodobne. Jeżeli jednak rodzi się niepewność dotycząca ściągalności należnej kwoty już zaliczonej do przychodów, wówczas nieściągalną kwotę lub kwotę, w odniesieniu, do której odzyskanie przestało być prawdopodobne, ujmuje się jako koszty, a nie jako korektę pierwotnie ujętej kwoty przychodów³⁷. Po dokonaniu odpisu na pełną wartość długu zaprzestaje się naliczania odsetek, gdyż wartość księgowa netto bilansowej ekspozycji kredytowej będzie wynosiła zero.

4.6. Inne zagadnienia

Bank powinien regularnie (nie rzadziej niż raz w roku) dokonywać porównania ze stanem faktycznym założeń i parametrów wykorzystywanych w tworzeniu grupowych odpisów aktualizujących bilansowe ekspozycje kredytowe. W szczególności weryfikacja ta powinna dotyczyć:

- stóp odzysku z poszczególnych grup bilansowych ekspozycji kredytowych;

³³ Wymóg pkt 84 zał. A do MSR 39.

³⁴ Porównaj: pkt 84 zał. A do MSR 39.

³⁵ Według § 9 MSR 39 oraz pkt 5–8 zał. A do MSR 39.

³⁶ Dotyczy pkt 93 zał. A do MSR 39.

³⁷ § 34 MSR 18.

- poniesionych strat w poszczególnych grupach bilansowych ekspozycji kredytowych;
- zmian w aktualnej sytuacji gospodarczej;

Wyniki analiz powinny być udokumentowane i przedstawione zarządowi banku.

Wprowadzenie nowych metod, założeń i parametrów do wyliczania odpisów dla grup bilansowych ekspozycji kredytowych powinno być przez bank uzasadnione i udokumentowane.

5. Pozabilansowe ekspozycje kredytowe

Rekomenduje się, aby pozabilansowe ekspozycje kredytowe bank oceniał pod kątem wystąpienia obiektywnych dowodów (przesłanek) wpływających na zmianę prawdopodobieństwa realizacji tych ekspozycji w ujęciu indywidualnym i grupowym oraz określał stopień prawdopodobieństwa wykorzystania tej ekspozycji w przyszłości.

Wpływ środków lub inne zdarzenia uznane są za prawdopodobne, jeśli bardziej możliwe jest, że do zaistnienia zdarzenia dojdzie niż to, że do niego nie dojdzie, czyli gdy prawdopodobieństwo zaistnienia zdarzenia jest większe od prawdopodobieństwa, że zdarzenie nie nastąpi.

W celu określenia prawdopodobieństwa realizacji poszczególnych typów pozabilansowych ekspozycji kredytowych uwzględniać można m.in.:

- procent danego typu zobowiązań pozabilansowych jaki przekształca się w należności bilansowe;
- oceniane na bieżąco obiektywne dowody wpływające na zmianę prawdopodobieństwa realizacji pozabilansowej ekspozycji kredytowej.

Na pozabilansowe ekspozycje kredytowe bank tworzy rezerwy³⁸. Bank tworzy rezerwy na tę część ekspozycji kredytowej, co do której prawdopodobne jest, iż dojdzie do wypływu środków, chyba że przeprowadzanie wiarygodnych szacunków nie jest możliwe. Kwota, na którą tworzona jest rezerwa powinna być najbardziej właściwym szacunkiem nakładów niezbędnych do wypełnienia obecnego obowiązku na dzień bilansowy (tj. różnicy pomiędzy wpływami związanymi z koniecznością wywiązania się banku z zobowiązań a wpływami rekompensującymi ryzyko z tytułu wypłaty). Jeśli skutek zmiany wartości pieniądza w czasie jest istotny, kwota rezerw powinna odpowiadać bieżącej wartości nakładów, które jak się oczekuje będą niezbędne do wypełnienia obowiązku.

Rezerwa jest utworzona wtedy i tylko wtedy, gdy:

- na jednostce gospodarczej ciąży obowiązek (prawny lub zwyczajowo oczekiwany) wynikający ze zdarzeń przeszłych;
- prawdopodobne jest, że wypełnienie obowiązku spowoduje konieczność wypływu środków zawierających w sobie korzyści ekonomiczne oraz
- można dokonać wiarygodnego szacunku kwoty tego obowiązku³⁹.

W sytuacji występowania szeregu podobnych obowiązków można stosować ujęcie grupowe dla pozabilanso-

wych ekspozycji kredytowych⁴⁰. Wówczas prawdopodobieństwo, że będzie musiało dojść do wypływu środków w celu wypełnienia przez bank obowiązku jest ustalane przy uwzględnieniu grupy obowiązków jako całości.

Prawdopodobieństwo wypływu środków może być małe w odniesieniu do jednej pozycji, jednakże prawdopodobne może okazać się, że pojawi się potrzeba wypływu środków w celu wypełnienia obowiązków traktowanych grupowo. W takim wypadku również tworzy się rezerwę.

6. Odwrócenie straty z tytułu utraty wartości

Jeśli w następnym okresie szacowania bilansowych ekspozycji kredytowych strata z tytułu utraty wartości zmniejszyła się, a zmniejszenie to można w obiektywny sposób powiązać ze zdarzeniem następującym po ujęciu utraty wartości, to uprzednio ujętą stratę z tego tytułu odwraca się⁴¹.

Odwrócenie straty nie może spowodować zwiększenia wartości księgowej bilansowej ekspozycji kredytowej w księgach rachunkowych banku ponad kwotę, która stanowiłaby zamortyzowany koszt tej ekspozycji na dzień odwrócenia straty w sytuacji, gdyby ujęcie utraty wartości w ogóle nie miało miejsca.

Odwrócenie straty może dotyczyć rozwiązania całego odpisu aktualizującego (całkowite odwrócenie straty) lub jego części (częściowe odwrócenie straty).

W odniesieniu do bilansowych ekspozycji kredytowych ocenianych indywidualnie decyzja banku o odwróceniu straty jest uzasadniona bieżącą, dobrze udokumentowaną oceną sytuacji finansowej kontrahenta lub innych czynników wpływających na perspektywę realizacji transakcji (np. dodatkowego zabezpieczenia), w tym uwzględniających np. terminowość dokonywania spłat przez kontrahenta.

Bilansowa ekspozycja kredytowa, która utraciła wartość może zostać zaliczona ponownie do ekspozycji kredytowych, które nie utraciły wartości tylko wtedy, gdy bieżąca wartość oczekiwanych przyszłych przepływów pieniężnych jest równa wartości księgowej bilansowej ekspozycji kredytowej. Bank powinien określić minimalny okres liczony od momentu, gdy bieżąca wartość oczekiwanych przyszłych przepływów pieniężnych jest równa wartości bilansowej, po upływie którego, dana ekspozycja ponownie jest klasyfikowana jako ekspozycja bez utraty wartości. Okres ten może być zróżnicowany w zależności od typu ekspozycji i powinien być określony w metodologii przyjętej przez bank. Bank może wykazać, że kwota główna i związane z nią należności dodatkowe wynikające z umowy (np. odsetki) są możliwe do odzyskania w całości, zgodnie z warunkami umowy obowiązującej w dniu dokonywania oceny ekspozycji. Muszą zatem zaistnieć obiektywne dowody (przesłanki) uzasadniające całkowite odwrócenie straty z tytułu utraty wartości, w szczególności w następujących przypadkach⁴²:

- bank otrzymał spłatę zaległych rat kapitału i odsetek (uwzględniając pełną rekompensatę z tytułu zaległych

³⁸ Zgodnie z MSR 37 lub MSSF 4.

³⁹ Zgodnie z §2 MSR 37.

⁴⁰ Według § 24 MSR 37.

⁴¹ Zgodnie z § 65 MSR 39.

⁴² W odniesieniu do ekspozycji ocenianych indywidualnie.

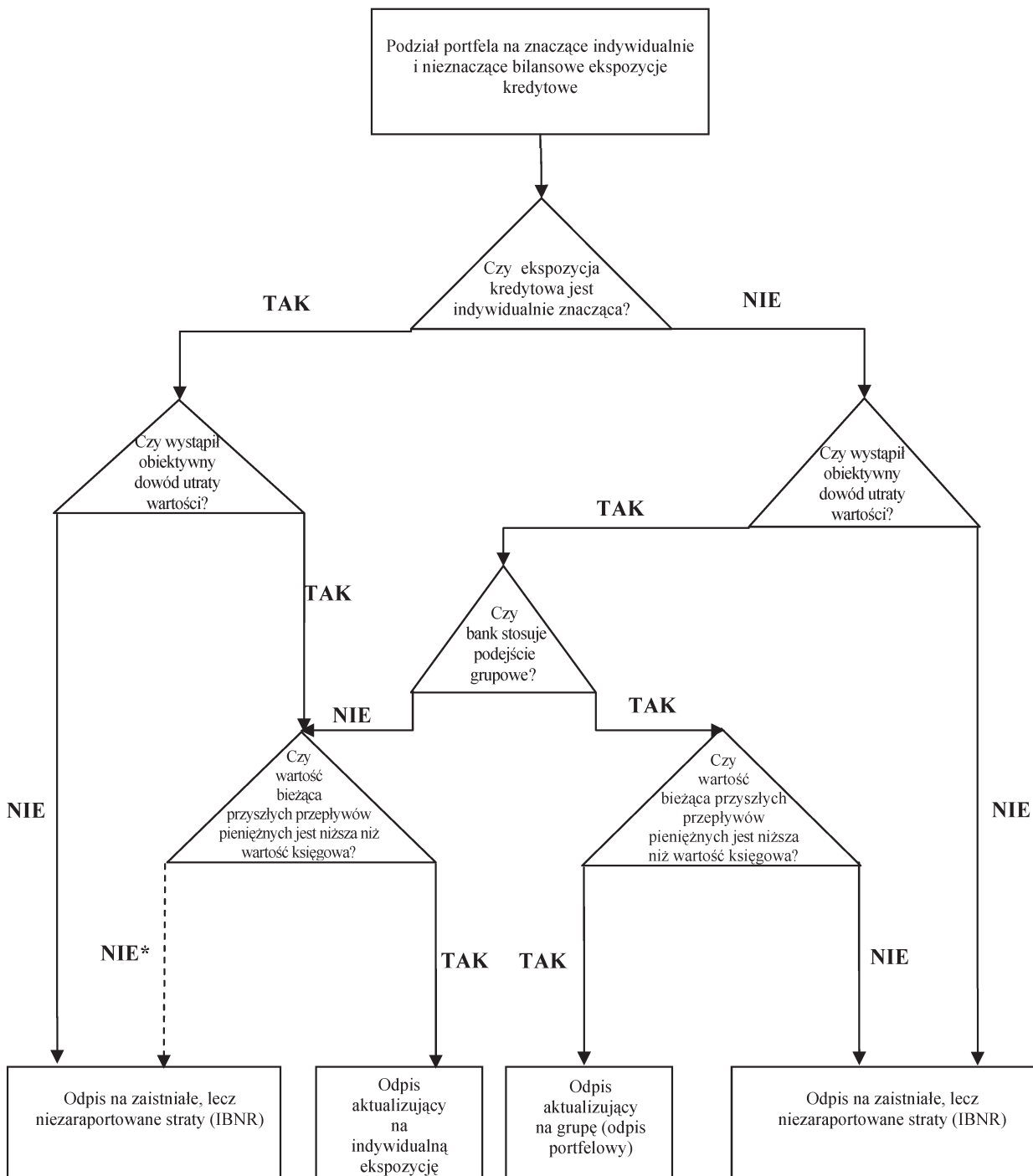
płatności), nie ma żadnych zaległych rat kapitału i odsetek oraz bank spodziewa się spłaty pozostałej wynikającej z umowy części kapitału i odsetek zgodnie z harmonogramem spłaty określonym w umowie kredytowej;

- kontrahent wznowił spłacanie kwoty kapitału i odsetek zgodnie z harmonogramem oraz zasadami przyjętymi w banku, a bank uznaje wszystkie pozostałe płatności wynikające z umowy (uwzględniając pełną rekompensację z tytułu zaległych płatności) za możliwe do odzyskania w terminie wynikającym z umowy;

satę z tytułu zaległych płatności) za możliwe do odzyskania w terminie wynikającym z umowy;

- nastąpił wzrost wartości zabezpieczenia lub prawdopodobieństwa zaspokojenia się z zabezpieczenia;
- bilansowa ekspozycja kredytowa została dodatkowo zabezpieczona i zabezpieczenie jest możliwe do zrealizowania (w rachunku przepływów z zabezpieczenia należy uwzględnić m.in. prawdopodobieństwo realizacji zabezpieczenia oraz jego wiarygodność).

Załącznik: Algorytm decyzyjny – rachunek utraty wartości



* Jeśli bank nie posiada grupy aktywów o podobnej charakterystyce ryzyka, dokonuje oceny bilansowych ekspozycji kredytowych jedynie w ujęciu indywidualnym (w kontekście pkt 87 zał. A do MSR 39).

SPIS TREŚCI

I. Wstęp	68
II. Definicje	68
III. Rekomendacje	69
1. Ogólne zasady zarządzania ryzykiem kredytowym w zakresie utraty wartości bilansowych ekspozycji kredytowych, ustalania wysokości odpisów aktualizujących z tytułu utraty wartości bilansowych ekspozycji kredytowych oraz rezerw na pozabilansowe ekspozycje kredytowe	69
1.1. Zarząd i Rada nadzorcza	69
1.2. Zasady polityki i procedury	70
1.2.1. Procedury oraz system kontroli wewnętrznej	70
1.2.2. Zarządzanie ryzykiem kredytowym w zakresie utraty wartości bilansowych ekspozycji kredytowych	70
1.2.3. Identyfikacja utraty wartości i wyznaczanie odpisów aktualizujących na bilansowe ekspozycje kredytowe	70
1.2.4. Weryfikacja strat	71
1.2.5. Wycena zabezpieczeń	71
1.2.6. Wyznaczanie rezerw na pozabilansowe ekspozycje kredytowe	72
1.3. Dokumentacja	72
1.4. Ujawnianie informacji	73
1.5. Rola audytu wewnętrznego	73
2. Rozpoznanie i ustalanie utraty wartości bilansowych ekspozycji kredytowych	73
2.1. Obiektywne dowody (przesłanki) utraty wartości bilansowej ekspozycji kredytowej (grupy bilansowych ekspozycji kredytowych)	74
2.2. Pomiar utraty wartości	75
2.2.1. Ujęcie indywidualne	75
2.2.2. Odnowialne bilansowe ekspozycje kredytowe	75
2.2.3. Ujęcie grupowe	75
3. Metody oceny bilansowych ekspozycji kredytowych, które utraciły wartość	75
3.1. Znaczące indywidualnie bilansowe ekspozycje kredytowe	75
3.2. Ocena bilansowych ekspozycji kredytowych w ujęciu grupowym	75
4. Ustalanie wysokości odpisów aktualizujących	76
4.1. Indywidualnie znaczące ekspozycje kredytowe	76
4.2. Bilansowe ekspozycje kredytowe, które utraciły wartość oceniane w ujęciu grupowym	77
4.3. Restrukturyzowane bilansowe ekspozycje kredytowe	77
4.4. Wyliczanie efektywnej stopy procentowej	78
4.5. Przychody odsetkowe	78
4.6. Inne zagadnienia	78
5. Pozabilansowe ekspozycje kredytowe	79
6. Odwrócenie straty z tytułu utraty wartości	79
Załącznik: Algorytm decyzyjny — rachunek utraty wartości	80

18

**KOMUNIKAT Nr 23
KOMISJI EGZAMINACYJNEJ DLA AGENTÓW FIRM INWESTYCYJNYCH**

z dnia 16 czerwca 2011 r.

w sprawie terminu egzaminu na agenta firmy inwestycyjnej

Na podstawie art. 128 ust. 4 ustawy z dnia 29 lipca 2005 r. o obrocie instrumentami finansowymi (Dz. U. z 2010 r. Nr 211, poz. 1384, z późn. zm.) ustala się, co następuje:

§ 1

Najbliższy egzamin na agenta firmy inwestycyjnej odbędzie się dnia 2 października 2011 roku.

§ 2

Komunikat wchodzi w życie z dniem podpisania.

Przewodniczący
Komisji Egzaminacyjnej
dla agentów firm inwestycyjnych

Marek Szuszkiewicz

19

**KOMUNIKAT Nr 24
KOMISJI EGZAMINACYJNEJ DLA AGENTÓW FIRM INWESTYCYJNYCH**

z dnia 16 czerwca 2011 r.

w sprawie ustalenia zakresu tematycznego egzaminu na agenta firmy inwestycyjnej

Na podstawie art. 128 ust. 4 ustawy z dnia 29 lipca 2005 r. o obrocie instrumentami finansowymi (Dz. U. z 2010 r. Nr 211, poz. 1384, z późn. zm.) ustala się:

§ 2

Komunikat wchodzi w życie z dniem podpisania.

§ 1

Zakres tematyczny egzaminu na agenta firmy inwestycyjnej, którego termin wyznaczono na dzień 2 października 2011 r., stanowi załącznik do niniejszego komunikatu.

Przewodniczący
Komisji Egzaminacyjnej
dla agentów firm inwestycyjnych

Marek Szuszkiewicz

Załącznik do komunikatu Nr 24 Komisji Egzaminacyjnej dla agentów firm inwestycyjnych z 16 czerwca 2011 r. — zakres tematyczny egzaminu na agenta firm inwestycyjnych

1. ZAGADNIENIA PRAWNE.

1.1. Zagadnienia prawa cywilnego.

- 1.1.1. Zdolność prawna i zdolność do czynności prawnych, skutki dokonania czynności prawnej przez osobę pozbawioną zdolności prawnej lub o ograniczonej zdolności do czynności prawnych.
- 1.1.2. Przedsiębiorcy i ich oznaczenia.
- 1.1.3. Czynności prawne oraz formy czynności prawnych.
- 1.1.4. Wady oświadczenia woli.
- 1.1.5. Warunek.
- 1.1.6. Przedstawicielstwo i prokura.
- 1.1.7. Termin.
- 1.1.8. Przedawnienie roszczeń.
- 1.1.9. Zobowiązania.**
 - 1.1.9.1. Przepisy ogólne.
 - 1.1.9.2. Wielość dłużników i wierzycieli.
 - 1.1.9.3. Wykonywanie zobowiązań i skutki niewykonania zobowiązań.
 - 1.1.9.4. Zmiana wierzyciela i dłużnika.
 - 1.1.9.5. Umowa sprzedaży — przepisy ogólne.
 - 1.1.9.6. Umowa pożyczki.
 - 1.1.9.7. Umowa zlecenia.
 - 1.1.9.8. Umowa agencyjna.
 - 1.1.9.9. Poręczenie.
 - 1.1.9.10. Darowizna.
 - 1.1.9.11. Papiery wartościowe.

1.2. Zagadnienia prawa handlowego.

- 1.2.1. Spółki osobowe — zasady reprezentacji spółek osobowych.
- 1.2.2. Spółki kapitałowe — spółka z o.o.
- 1.2.2.1. Powstanie spółki.

- 1.2.2.2. Prawa i obowiązki współników.
- 1.2.2.3. Zasady reprezentacji.
- 1.2.2.4. Odpowiedzialność cywilnoprawna.
- 1.2.3. Spółki kapitałowe — spółka akcyjna.
- 1.2.3.1. Powstanie spółki.
- 1.2.3.2. Zasady reprezentacji.
- 1.2.3.3. Nadzór.
- 1.2.3.4. Walne zgromadzenie.
- 1.2.3.5. Rozwiązanie i likwidacja spółki akcyjnej.
- 1.3. Zagadnienia prawa podatkowego i dewizowego.**
- 1.3.1. Opodatkowanie transakcji zawieranych na rynku regulowanym.
- 1.3.2. Podatek od czynności cywilnoprawnych z tytułu sprzedaży instrumentów finansowych.
- 1.3.2. Ogólne zasady stosowania prawa dewizowego na rynku kapitałowym.
- 1.4. Zagadnienia dotyczące komercjalizacji i prywatyzacji przedsiębiorstw państwowych.**
- 1.4.1. Zasady ogólne przeprowadzania komercjalizacji i prywatyzacji.
- 1.4.2. Prywatyzacja pośrednia.
- 1.4.3. Uprawnienia pracowników do nieodpłatnego nabywania akcji i ograniczenia w zakresie obrotu nabytymi akcjami.
- 1.5. Ogólne zasady i warunki dokonywania oferty publicznej oraz zagadnienia dotyczące spółek publicznych.**
- 1.5.1. Publiczne proponowanie nabycia papierów wartościowych i zasady dokonywania oferty publicznej.
- 1.5.2. Ewidencja papierów wartościowych.
- 1.5.3. Inwestorzy kwalifikowani.
- 1.5.4. Subemisja inwestycyjna i usługowa.
- 1.5.5. Zasady sporządzania prospektu emisyjnego i memorandum informacyjnego.
- 1.5.6. Uprawnienia nadzorcze KNF w związku z ofertą publiczną
- 1.5.7. Zasady publikacji i aktualizacji prospektu emisyjnego i memorandum informacyjnego.
- 1.5.8. Obowiązki informacyjne emitentów.
- 1.5.9. Znaczne pakiety akcji spółek publicznych.
- 1.5.10. Ujawnienie stanu posiadania.
- 1.5.11. Wezwania.
- 1.5.12. Szczególne uprawnienia i obowiązki akcjonariuszy spółek publicznych.
- 1.5.13. Zniesienie dematerializacji akcji.
- 1.5.14. Zasady odpowiedzialności, administracyjnej, cywilnoprawnej i karnej za naruszenie przepisów ustawy o ofercie publicznej (..).
- 1.6. Zagadnienia dotyczące obrotu instrumentami finansowymi.**
- 1.6.1. Zagadnienia ogólne obrotu instrumentami finansowymi i rodzaje instrumentów finansowych.
- 1.6.2. Dematerializacja papierów wartościowych i rachunki papierów wartościowych.
- 1.6.3. Wtórny obrót instrumentami finansowymi (rynek regulowany giełdowy i pozagiełdowy oraz alternatywny system obrotu).
- 1.6.4. Manipulacja instrumentem finansowym.
- 1.6.5. System depozytowo-rozliczeniowy.
- 1.6.5.1. Rozliczenie i rozrachunek transakcji.
- 1.6.5.2. Zadania i organizacja Krajowego Depozytu.
- 1.6.5.3. Izby rozliczeniowe i rozrachunkowe.
- 1.6.6. Zasady prowadzenia działalności przez firmy inwestycyjne.
- 1.6.6.1. Domy maklerskie, banki prowadzące działalność maklerską, zagraniczne firmy inwestycyjne.
- 1.6.6.2. Zasady wykonywania czynności maklerskich.
- 1.6.6.3. Agenci firm inwestycyjnych.
- 1.6.6.4. Maklerzy papierów wartościowych i doradcy inwestycyjni.

- 1.6.7. Banki powiernicze.
- 1.6.8. System rekompensat.
- 1.6.9. Tajemnica zawodowa.
- 1.6.10. Informacja poufna.
- 1.6.11. Okresy zamknięte.
- 1.6.12. Odpowiedzialność administracyjna i karna za naruszenie przepisów ustawy o obrocie instrumentami finansowymi.
- 1.6.13. Skarbowe papiery wartościowe.
- 1.6.14. Obligacje.
- 1.6.15. Bankowe papiery wartościowe.
- 1.7. Działalność firm inwestycyjnych (rozporządzenia).**
- 1.7.1. Ogólne zasady postępowania firm inwestycyjnych w kontaktach z klientami profesjonalnymi (prawa klienta, rodzaje przekazywanych klientowi informacji, obowiązku firmy inwestycyjnej w kontaktach z klientem).
- 1.7.2. Ogólne zasady postępowania firm inwestycyjnych w kontaktach z klientami detalicznymi (prawa klienta, rodzaje przekazywanych klientowi informacji, obowiązku firmy inwestycyjnej w kontaktach z klientem).
- 1.7.3. Obowiązki i prawa firmy inwestycyjnej świadczącej usługi przechowywania, rejestrowania instrumentów finansowych, prowadzenia rachunków pieniężnych.
- 1.7.4. Przyjmowanie i przekazywanie zleceń przez firmę inwestycyjną na rynku regulowanym oraz poza rynkiem regulowanym (elementy zlecenia, obowiązki i prawa firmy inwestycyjnej).
- 1.7.5. Obowiązki firmy inwestycyjnej w zakresie działania na warunkach najbardziej korzystnych dla klienta.
- 1.7.6. Obowiązki firmy inwestycyjnej przy wykonywaniu zleceń w obrocie zorganizowanym.
- 1.7.7. Obowiązki firmy inwestycyjnej przy oferowaniu instrumentów finansowych oraz przenoszeniu instrumentów finansowych i środków pieniężnych klientów.
- 1.7.7. Rodzaje oraz treść raportów firm inwestycyjnych związanych z wykonywaniem umowy o świadczenie usług maklerskich.
- 1.7.8. Ogólne zasady postępowania w przypadku zabezpieczenia wierzytelności na instrumentach finansowych.
- 1.7.9. Rodzaje oraz zakres regulacji regulaminów funkcjonujących w firmach inwestycyjnych.
- 1.8. Zagadnienia dotyczące tworzenia i funkcjonowania funduszy inwestycyjnych i towarzystw funduszy inwestycyjnych.**
- 1.8.1. Ogólne zasady prowadzenia działalności przez fundusze inwestycyjne i towarzystwa funduszy inwestycyjnych.
- 1.8.2. Rodzaje funduszy inwestycyjnych. Szczególne konstrukcje i typy funduszy inwestycyjnych.
- 1.8.3. Zasady tworzenia funduszy inwestycyjnych.
- 1.8.4. Zasady zbywania i odkupywania jednostek uczestnictwa.
- 1.8.5. Zasady zbywania i wykupywania certyfikatów inwestycyjnych.
- 1.8.6. Depozytariusz.
- 1.8.7. Łączenie funduszy inwestycyjnych otwartych i specjalistycznych funduszy inwestycyjnych otwartych.
- 1.8.8. Obowiązki informacyjne funduszy inwestycyjnych.
- 1.8.9. Nadzór KNF nad tworzeniem i funkcjonowaniem funduszy inwestycyjnych.
- 1.8.10. Przejęcie zarządzania funduszem inwestycyjnym.
- 1.8.11. Przekształcenie, rozwiązanie i likwidacja funduszu inwestycyjnego.
- 1.8.12. Odpowiedzialność, administracyjna i karna za naruszenie ustawy o funduszach inwestycyjnych.
- 1.8.13. Zasady zbywania na terytorium RP tytułów uczestnictwa zagranicznych funduszy inwestycyjnych.
- 1.8.14. Tajemnica zawodowa.
- 1.9. Zagadnienia dotyczące rynku towarów giełdowych.**
- 1.9.1. Rodzaje towarów giełdowych.
- 1.9.2. Ustrój organizacyjny giełdy towarowej.
- 1.9.3. Giełdowa izba rozrachunkowa.

- 1.9.4. Członkowie giełdy towarowej i transakcje giełdowe.
- 1.9.5. Tajemnica zawodowa.
- 1.10. Organizacja i zadania Komisji Nadzoru Finansowego.**
- 2. ZAWIERANIE TRANSAKCJI NA RYNKU ZORGANIZOWANYM.**
- 2.1. Zagadnienia dotyczące regulowanego rynku giełdowego prowadzonego przez GPW w Warszawie SA.**
- 2.1.1. Warunki i tryb dopuszczenia instrumentów finansowych do obrotu giełdowego.
- 2.1.2. Wprowadzenie instrumentów finansowych do obrotu giełdowego.
- 2.1.3. Instrumenty pochodne — postanowienia ogólne, kontrakty terminowe, opcje.
- 2.1.4. Członkowie giełdy.
- 2.1.5. Animatorzy obrotu giełdowego — animatorzy rynku, animatorzy emitenta.
- 2.1.6. Zlecenia maklerskie — zawartość zleceń, rodzaje zleceń, zasady przyjmowania, modyfikacji, realizacji i anulowania zleceń, dodatkowe warunki wykonania zleceń, oznaczenia ważności zleceń.
- 2.1.7. Transakcje giełdowe, anulowanie transakcji giełdowych.
- 2.1.8. Sesje giełdowe, harmonogram notowań instrumentów finansowych.
- 2.1.9. Systemy notowań — notowania w systemie ciągłym, notowania w systemie kursu jednolitego.
- 2.1.10. Transakcje szczególne — transakcje pakietowe, redystrybucyjne.
- 2.1.11. Ewidencja transakcji giełdowych.
- 2.1.12. Upowszechnianie informacji giełdowych oraz segmenty klasyfikacyjne.
- 2.2. Indeksy giełdowe na GPW, instrumenty notowane na GPW.**
- 2.3. New Connect — podstawowe informacje, zasady obrotu, indeksy.**
- 2.4. BondSpot SA — podstawowe informacje.**
- 3. ANALIZA I RACHUNKOWOŚĆ FINANSOWA.**
- 3.1. Analiza finansowa.**
- 3.1.2. Analiza wskaźnikowa.
- 3.1.2.1. Wskaźniki płynności.
- 3.1.2.1.1. Płynności bieżącej.
- 3.1.2.1.2. Płynności szybkiej.
- 3.1.2.2. Wskaźniki aktywności (efektywności).
- 3.1.2.2.1. Rotacji należności (w tym w dniach).
- 3.1.2.2.2. Rotacji zapasów (w tym w dniach).
- 3.1.2.2.3. Operacyjności.
- 3.1.2.3. Wskaźniki zadłużenia.
- 3.1.2.3.1. Ogólnego zadłużenia.
- 3.1.2.4. Wskaźniki rentowności.
- 3.1.2.4.1. Rentowność sprzedaży netto.
- 3.1.2.4.2. Rentowność aktywów.
- 3.1.2.4.3. Rentowność kapitału własnego.
- 3.1.2.5. Wskaźniki wyceny rynkowej.
- 3.1.2.5.1. Zyskowność na jedną akcję.
- 3.1.2.5.2. Wskaźnik ceny rynkowej do wartości księgowej na akcję.
- 3.1.2.5.3. Wskaźnik ceny akcji w stosunku do bieżących zysków.
- 3.1.2.5.4. Wskaźnik stopy dywidendy.
- 3.2. Rachunkowość finansowa.**
- 3.2.1. Zakres zastosowania ustawy o rachunkowości i MSR.
- 3.2.2. Sprawozdanie finansowe wg ustawy o rachunkowości i MSR.
- 3.2.2.1. Budowa sprawozdania.
- 3.2.2.1.1. Bilans.
- 3.2.2.1.2. Rachunek zysków i strat.

- 3.2.2.1.3. Informacja dodatkowa.
- 3.2.2.1.3.1. Wprowadzenie do sprawozdania finansowego.
- 3.2.2.1.3.2. Dodatkowe informacje i objaśnienia.
- 3.2.2.1.4. Zestawienie zmian w kapitale własnym.
- 3.2.2.1.5. Rachunek przepływów pieniężnych.
- 3.2.2.1.6. Sprawozdanie z działalności jednostki.
- 3.2.2.2. Terminy sporządzenia, osoby odpowiedzialne za sporządzenie i zatwierdzenie sprawozdania.
- 3.2.2.3. Badanie i ogłaszanie sprawozdań finansowych.

4. MATEMATYKA FINANSOWA.

4.1. Zagadnienia podstawowe.

- 4.1.1. Procent prosty i składany.
 - 4.1.1.1. Stopa roczna.
 - 4.1.1.2. Stopa podokresowa
 - 4.1.1.3. Kapitalizacja roczna.
 - 4.1.1.4. Kapitalizacja podokresowa.
 - 4.1.1.5. Kapitalizacja ciągła.
 - 4.1.1.6. Realna wartość kapitału (wpływ inflacji na wartość oprocentowanego kapitału).
 - 4.1.1.7. Stopa procentowa nominalna i efektywna.
- 4.1.2. Stopa zwrotu.
- 4.1.3. Pojęcie średniego czasu trwania (duration).
- 4.1.4. Dyskonto i stopa dyskonta.

4.2. Wartość pieniądza w czasie.

- 4.2.1. Wartość przyszła.
- 4.2.2. Wartość bieżąca.

5. INSTRUMENTY DŁUŻNE.

5.1. Parametry charakteryzujące obligacje.

- 5.1.1. wartość nominalna,
- 5.1.2. termin wykupu,
- 5.1.3. oprocentowanie (stopa kuponów, stopa oprocentowania),
- 5.1.4. terminy płacenia odsetek.

5.2. Podstawy wyceny obligacji.

- 5.2.1. cena obligacji kuponowej o stałym i zmiennym oprocentowaniu (wyliczenie),
- 5.2.2. cena „brudna”, cena „czysta”, narosłe odsetki,
- 5.2.3. cena obligacji zerokuponowej przy zastosowaniu rocznego okresu bazowego i półrocznego okresu bazowego.
- 5.3. stopa dochodu obligacji:
 - 5.3.1. definicja stopy dochodu,
 - 5.3.2. właściwości stopy dochodu, zależność pomiędzy ceną a stopą dochodu obligacji.

6. INSTRUMENTY POCHODNE.

6.1. Kontrakty terminowe futures i forward.

- 6.1.1. Podstawowe transakcje z wykorzystaniem transakcji futures/forward: transakcja spekulacyjna, transakcja zabezpieczająca, transakcja arbitrażowa,
- 6.1.2. Cena dostawy, cena terminowa, cena rozliczeniowa kontraktu,
- 6.1.3. Depozyt zabezpieczający – rola i wykorzystanie,
- 6.1.4. Izba rozrachunkowa i depozyty rozliczeniowe,
- 6.1.5. Sposoby rozliczenia kontraktu: dostawa, rozliczenie pieniężne,
- 6.1.6. Rodzaje instrumentów bazowych w kontrakcie.

- 6.1.7. Kontrakty terminowe notowane na GPW w Warszawie.
- 6.1.8. Kontrakt terminowy na akcje: sposób zawierania transakcji i ich rozliczenia,
- 6.1.9. Kontrakt terminowy w indeks giełdowy: sposób zawierania transakcji i ich rozliczenia,
- 6.1.10. Kontrakty terminowe zawierane poza rynkiem regulowanym:
- 6.1.11. Kontrakty terminowe na walutę: sposób zawierania i ich rozliczenia,
- 6.1.12. Kontrakty terminowe na towar (towarowe kontrakty terminowe): sposób zawierania i ich rozliczenia,
- 6.1.13. Kontrakty terminowe na różnicę (kontrakty różnicowe).
- 6.2. Opcje.**
- 6.2.1. Opcja kupna (nabycie opcji kupna, wystawienie opcji kupna),
- 6.2.2. Opcja sprzedaży (nabycie opcji sprzedaży, wystawienie opcji sprzedaży),
- 6.2.3. Opcja europejska, opcja amerykańska — różnice,
- 6.2.4. Przedterminowe wykonanie opcji,
- 6.2.5. Aktywa bazowe (akcje, waluta, indeks giełdowy),
- 6.2.6. Cena wykonania opcji,
- 6.2.7. Data wygaśnięcia opcji,
- 6.2.8. Cena opcji,
- 6.2.9. Wystawienie opcji bez pokrycia, wystawienie opcji z pokryciem,
- 6.2.10. Czynniki kształtujące cenę opcji na akcje:
 - aktualna cena akcji,
 - cena wykonania,
 - czas pozostający do wygaśnięcia opcji,
 - zmienność ceny akcji,
 - wolna od ryzyka stopa procentowa,
 - dywidendy spodziewane w okresie ważności opcji.
- 6.2.11. Wartość wewnętrzną opcji,
- 6.2.12. Wartość czasowa opcji,
- 6.2.13. Współczynnik delta opcji, definicja i zastosowanie w praktyce,
- 6.2.14. Podstawowe transakcje z wykorzystaniem opcji.
- 7. ETYKA ZAWODOWA.**
- 7.1. Kodeks dobrej praktyki przedsiębiorstw maklerskich.**

20

**KOMUNIKAT Nr 25
KOMISJI EGZAMINACYJNEJ DLA AGENTÓW FIRM INWESTYCYJNYCH**

z dnia 16 czerwca 2011 roku

w sprawie przepisów prawa obowiązujących na egzaminie na agenta firmy inwestycyjnej

Na podstawie art. 128 ust. 1 ustawy z dnia 29 lipca 2005 r. o obrocie instrumentami finansowymi (Dz. U. z 2010 r. Nr 211, poz. 1384, z późn. zm.) zarządza się, co następuje:

§ 1

Przepisy prawa obowiązujące na egzaminie na agenta firmy inwestycyjnej są wskazane w załączniku do niniejszego komunikatu.

§ 2

Wykaz przepisów prawa obowiązujących na egzaminie na agenta firmy inwestycyjnej może ulec zmianie nie

później niż na 30 dni przed terminem przeprowadzenia egzaminu na agenta firmy inwestycyjnej wyznaczonym na dzień 2 października 2011 r.

§ 3

Komunikat wchodzi w życie z dniem podpisania.

Przewodniczący
Komisji Egzaminacyjnej
dla agentów firm inwestycyjnych

Marek Szuszkiewicz

Załącznik do komunikatu Nr 25 Komisji Egzaminacyjnej dla agentów firm inwestycyjnych z dnia 16 czerwca 2011 r.
— przepisy prawa obowiązujące na egzaminie na agenta firmy inwestycyjnej.

1. Ustawa z dnia 23 kwietnia 1964 r. — Kodeks cywilny (Dz. U. Nr 16, poz. 93 z późn. zm.):

Art. 8—24, Art. 43¹—43¹⁰, Art. 56—81, Art. 82—88, Art. 89—94, Art. 95—109⁹, Art. 110—116, Art. 117—125, Art. 353—365¹, Art. 366—378, Art. 450—486, Art. 509—526, Art. 535—555¹, Art. 720—724, Art. 734—751, Art. 758—764⁹, Art. 876—887, Art. 888—902, Art. 921⁶—921¹⁶.

2. Ustawa z dnia 15 września 2000 r. — Kodeks spółek handlowych (Dz. U. Nr 94, poz. 1037 z późn. zm.):

Art. 28—36, Art. 95—97, Art. 111—119, Art. 135—139, Art. 151—173, Art. 174—200, Art. 201—211, Art. 291—300, Art. 301—327, Art. 368—380, Art. 381—392, Art. 393—429, Art. 459—478.

3. Ustawa z dnia 29 lipca 2005 r. o ofercie publicznej i warunkach wprowadzania instrumentów finansowych do zorganizowanego systemu obrotu oraz o spółkach publicznych (Dz. U. z 2009 r. Nr 185, poz. 1439 z późn. zm.):

Art. 2—31, Art. 33, Art. 37—44, Art. 45—54, Art. 55a—59, Art. 61—67, Art. 69—80, Art. 82—86, Art. 91—92, Art. 96—104.

4. Ustawa z dnia 29 lipca 2005 r. o obrocie instrumentami finansowymi (Dz. U. z 2010 r. Nr 211, poz. 1384 z późn. zm.):

Art. 2—21, Art. 28—29, Art. 31—33, Art. 37—40, Art. 42—43, Art. 45a—63, Art. 65—81, Art. 81a—81g, Art. 83—83a, art .88, art. 91, Art. 93—93a Art. 95, Art. 98a, Art. 98i, Art. 104—104a, Art. 111—123, Art. 125—126; Art. 130, Art. 132—136, Art. 139, Art. 147—153, Art. 154—161a, Art. 167—169a; Art. 172—176a, Art. 177—184.

1/ Rozporządzenie Ministra Finansów z dnia 20 listopada 2009 r. w sprawie trybu i warunków postępowania firm inwestycyjnych, banków, o których mowa w art. 70 ust. 2 ustawy o obrocie instrumentami finansowymi, oraz banków powierniczych (Dz. U. z 2009 r. Nr 204, poz. 1577):

§ 1—35, § 37—45, § 47—53, § 55—63, § 83—85, § 91, § 95, § 104—107, § 109—111, § 114, § 118, § 121, §130, §133, § 137, § 140.

2/ Rozporządzenie Ministra Finansów z dnia 23 listopada 2009 r. w sprawie określenia szczegółowych warunków technicznych i organizacyjnych dla firm inwestycyjnych, banków, o których mowa w art. 70 ust. 2 ustawy o obrocie instrumentami finansowymi, i banków powierniczych oraz warunków szacowania przez dom maklerski kapitału wewnętrznego (Dz. U. Nr 204, poz. 1579):

§ 3–5, § 7–9, § 13–15, § 17, § 24.

5. **Ustawa z dnia 27 maja 2004 r. o funduszach inwestycyjnych** (Dz. U. Nr 146, poz. 1546 z późn. zm.):
Art. 1–16, Art. 18–21, Art. 23–36, Art. 38–48, Art. 64–69, Art. 71–208, Art. 219–222, Art. 224, Art. 228–234, Art. 238–251, Art. 253–260, Art. 277–278, Art. 280–284, Art. 287–291, Art. 295–296.
6. **Ustawa z dnia 26 października 2000 r. o giełdach towarowych** (Dz. U. z 2010 r. Nr 48 poz. 284 z późn. zm.):
Art. 2 Art. 4–5, Art. 9–11 Art. 14–18 Art. 2; Art. 9; Art. 38a–38b, Art. 53–55a.
7. **Ustawa z dnia 15 lutego 1992 r. o podatku dochodowym od osób prawnych** (Dz. U. z 2011 r. Nr 74, poz. 397 z późn. zm.):
Art. 7 ust 1, Art. 12 ust. 4c; Art. 14; Art. 15 ust. 1n; Art. 16 ust 1 pkt 8 oraz pkt 8b; Art. 19 ust 1.
8. **Ustawa z dnia 26 lipca 1991 r. o podatku dochodowym od osób fizycznych** (Dz. U. z 2010 r. Nr 51, poz. 307 z późn. zm.):
Art. 5a pkt 11–13, Art. 9 ust. 1 i ust. 6, Art. 17, Art. 23 ust.1 pkt 38–38b, Art. 24 ust.10 oraz ust. 13–14, Art. 30b.
9. **Ustawa z dnia 9 września 2000 r. o podatku od czynności cywilnoprawnych** (Dz. U. z 2010 r. Nr 101, poz. 649 z późn. zm.):
Art. 1 ust 1, Art. 3–5, Art. 6 ust 1, Art. 7 ust 1 pkt 1–2, Art. 9 pkt 9–9a, Art. 10 ust. 1.
10. **Ustawa z dnia 21 lipca 2006 r. o nadzorze nad rynkiem finansowym** (Dz. U. Nr 157, poz. 119 z późn. zm.):
Art. 2–18.
11. **Ustawa z dnia 27 lipca 2002 r. prawo dewizowe** (Dz. U. Nr 141, poz. 1178 z późn. zm.):
Art. 2–3, Art. 5–9.
12. **Ustawa z dnia 30 sierpnia 1996 r. o komercjalizacji i prywatyzacji** (Dz. U. z 2002 r. Nr 171, poz. 1394 z późn. zm.):
Art. 1, art. 33, Art. 36–38d.
13. **Ustawa z dnia 29 sierpnia 1997 r. Prawo bankowe** (Dz. U. z 2002 r. Nr 72, poz. 665, z późn. zm.):
Art. 89–92.
14. **Ustawa z dnia 27 sierpnia 2009 r. o finansach publicznych** (Dz. U. Nr 157, poz. 1240, z późn. zm.):
Art.77–78; Art. 78h; Art. 79;Art. 89–93; Art 95–102.
15. **Ustawa z dnia 29 czerwca 1995 r. o obligacjach** (Dz. U. z 2001 r. Nr 120, poz. 1300 z późn. zm.):
Art. 1–37a
16. **Ustawa z dnia 29 września 1994 r. o rachunkowości** (Dz. U. z 2009 Nr 152, poz.1223 z późn. zm.):
Art. 1, Art. 2, Art. 3 ust. 1 pkt 6 i 7, Art. 4, Art. 45 ust. 1a, Art. 46 ust. 1, Art. 48 ust. 1, Art. 48 b ust 1 i 2, Art. 52 ust 1 i 2, Art. 53 ust. 1, Art. 55 ust. 5–7.
17. **Rozporządzenie komisji (WE) Nr 1126/2008 z dnia 3 listopada 2008 r. przyjmujące określone międzynarodowe standardy rachunkowości zgodnie z rozporządzeniem (WE) nr 1606/2002 Parlamentu Europejskiego i Rady:**
Wyłącznie w zakresie Międzynarodowego Standardu Rachunkowości 1 pkt: 7, 8, 9, 10, 51, 78, 96, 102, 103.
18. **Rozporządzenie (WE) Nr 1606/2002 Parlamentu Europejskiego i Rady z dnia 19 lipca 2002 r. w sprawie stosowania międzynarodowych standardów rachunkowości:**
art. 4.
19. **Regulamin Giełdy (Giełda Papierów Wartościowych w Warszawie S.A.):**
§ 1–89, § 102–168, § 171–174c, § 188–190.

20. Szczegółowe Zasady Obrotu Giełdowego (Giełda Papierów Wartościowych w Warszawie S.A.):

Rozdział VI: § 1–28, Rozdział VIII Odział 1: § 1.

21. New Connect: Regulamin Alternatywnego Systemu Obrotu:

§ 1–5, § 9–10, § 18–21.

22. BondSpot S.A.: Regulamin obrotu regulowanego rynku pozagiełdowego:

§ 1–3, § 13, § 17, § 46–48, § 75–76.

23. Regulamin Alternatywnego Systemu Obrotu organizowanego przez spółkę BondSpot S.A. :

§ 1–2, § 4–5, § 12, § 21–22.

CENTRUM USŁUG WSPÓLNYCH WYDZIAŁ WYDAWNICTW I POLIGRAFII

oferuje

Załącznik do nru 2, poz. 11–13 z dnia 9 kwietnia 2010 r.
Dziennika Urzędowego Komisji Nadzoru Finansowego

TEKSTY ZAŁĄCZNIKÓW DO UCHWAŁ KOMISJI NADZORU FINANSOWEGO

Spis załączników:

- Ogólne zasady obliczania pozycji w instrumentach bazowych
- Wyodrębnianie portfela handlowego oraz wykaz operacji zaliczonych do portfela handlowego
- Obliczanie wymogu kapitałowego z tytułu ryzyka kredytowego zasady ogólne, zastosowanie metody standardowej
- Zastosowanie metody wewnętrznych ratingów do obliczania wymogu kapitałowego z tytułu ryzyka kredytowego
- Obliczanie wymogu kapitałowego z tytułu ryzyka walutowego
- Obliczanie wymogu kapitałowego z tytułu ryzyka cen towarów
- Obliczanie wymogu kapitałowego z tytułu ryzyka cen kapitałowych papierów wartościowych
- Obliczanie wymogu kapitałowego z tytułu ryzyka szczególnego cen instrumentów dłużnych
- Obliczanie wymogu kapitałowego z tytułu ryzyka ogólnego stóp procentowych
- Obliczanie wymogu kapitałowego z tytułu ryzyka rozliczenia, dostawy oraz ryzyka kredytowego kontrahenta
- Obliczanie wymogu kapitałowego z tytułu przekroczenia limitu koncentracji zaangażowań i limitu dużych zaangażowań
- Obliczanie wymogu kapitałowego z tytułu przekroczenia progu koncentracji kapitałowej
- Obliczanie wymogu kapitałowego z tytułu ryzyka operacyjnego
- Zasady stosowania ocen wiarygodności kredytowej nadawanych przez zewnętrzne instytucje oceny wiarygodności kredytowej oraz stosowania ocen wiarygodności kredytowej nadawanych przez agencje kredytów eksportowych
- Wyznaczenie ekwiwalentu bilansowego transakcji pozabilansowych w celu uwzględnienia ryzyka kredytowego kontrahenta
- Ograniczanie ryzyka kredytowego
- Obliczanie kwot ekspozycji ważonych ryzykiem w przypadku sekurytyzacji aktywów
- Metoda wartości zagrożonej
- Zawiadomienie o przekroczeniu normy adekwatności kapitałowej
- Obliczanie porównawczego wymogu kapitałowego
- Zasady przypisywania ekspozycji z tytułu kredytowania specjalistycznego do kategorii ryzyka przez banki stosujące metodę wewnętrznych ratingów

Cena brutto 373,91 zł (w tym VAT)

Wydawca: Urząd Komisji Nadzoru Finansowego

Redakcja: Urząd Komisji Nadzoru Finansowego,

Plac Powstańców Warszawy 1, 00-950 Warszawa, tel. 22 262-50-00

Skład, druk i kolportaż: Centrum Usług Wspólnych – Wydział Wydawnictw i Poligrafii,

ul. Powsińska 69/71, 02-903 Warszawa, tel. 22 694-67-52; faks 22 694-60-48

www.wydawnictwa.cuw.gov.pl

e-mail: wydawnictwa@cuw.gov.pl

DK 0006 2011 wyd.00



5 900248627067 >

Tłoczono z polecenia Urzędu Komisji Nadzoru Finansowego w Centrum Usług Wspólnych
Wydział Wydawnictw i Poligrafii, ul. Powsińska 69/71, 02-903 Warszawa